

ฐานข้อมูลวัดในจังหวัดนครปฐม

เพื่อส่งเสริมการท่องเที่ยวเชิงวัฒนธรรมวิถีพุทธ

ข้อมูลวัดต่อไปนี้ เป็นผลจากการลงพื้นที่สำรวจวัดสำคัญ ๆ ในพื้นที่ต่าง ๆ ภายใต้
กิจกรรมสำรวจข้อมูลและจัดทำฐานข้อมูลแหล่งท่องเที่ยววิถีพุทธ ปีงบประมาณ พ.ศ.2561

ดำเนินการโดย สำนักศิลปะและวัฒนธรรม มหาวิทยาลัยราชภัฏนครปฐม

อำเภอบางเลน จำนวน 4 วัด ได้แก่

1. วัดไผ่หูช้าง

2. วัดบางปลา

3. วัดวัดบางหลวง

4. วัดเวฬุวนาราม

วัดไผ่หูช้าง



ประวัติและความเป็นมาของวัดไผ่หูช้าง

วัดไผ่หูช้าง เป็นวัดประจำตำบล ที่มีความร่มรื่น และเป็นถิ่นบ่อของชาวบ้านในตำบลวัดไผ่หูช้าง ประกาศตั้งวัดเมื่อ ๑ สิงหาคม ๒๔๖๑ ได้รับพระราชทานวิสุงคามสีมาเมื่อวันที่ ๘ พ.ย. ๒๔๕๐ เนื้อที่ตั้งวัด ๑#๒๔ ไร่ ๒ งาน ๘๕ ตารางวา ที่กัลปนา ๒๕ ไร่ ๒ งาน วัดไผ่หูช้าง เป็นวัดโบราณแห่งหนึ่ง เป็นราษฎร์ สังกัดคณะสงฆ์ฝ่ายมหานิกาย ภายในมีโบสถ์ ซึ่งได้บูรณะก่อสร้างขึ้นใหม่ เป็นโบสถ์สีขาวล้วน ภายในประดิษฐานองค์พระประธาน พระปฐมพรหมามิ่งมงคล มีโบราณสถานและโบราณวัตถุที่ชาวตำบลไผ่หูช้าง และหมู่บ้านใกล้เคียงรวมถึงผู้มีจิตศรัทธาแวะเวียนมาสักการะเป็นจำนวนมาก โดยเฉพาะที่วิหารหลวงพ่อเพชรมงคลอันศักดิ์สิทธิ์

เกจิพระอาจารย์ดังที่ได้อันเชิญมาประดิษฐานที่วัด



➤ หลวงพ่อโชค หรือคนเรียกว่า หลวงพ่อโชคดี

เป็นพระพุทธรูปที่อันเชิญไว้ที่วัดเพื่อให้ผู้คนได้สักการบูชา
บางคนก็มาบนเรื่องขอของ โชคลาก ของแก่นบนเช่นผลไม้
พวงมาลัย ไข่ต้ม ต่างๆนาๆ



➤ รูปพิธีจัดงานศพเป็นพิธีของชาวไทยโซ่งหรือไทย

ทรงดำภาพประติมากรรมใน โบสถ์



วัดไผ่ชูช้าง พิธีนี้จัดขึ้นเมื่อมีคนในบ้านไทยโซ่งเสียชีวิตลงความสำคัญพิธีจัดงานศพทำให้ผู้เสียชีวิตได้ไปสู่ที่
สุคติ ครอบครัวไหนทำพิธีจะทำให้วิญญาณผู้ตายมาช่วย
ปกป้องคุ้มครอง คนที่มีชีวิตอยู่พิธีกรรมเมื่อมีคนไทยโซ่ง
เสียชีวิตลง ญาติก็จะอาบน้ำศพ เปลี่ยนเสื้อผ้าใหม่ เรียก เสื้อ
ฮี่ เสื้อที่สวมให้คนตายไม่เอาลายออก และญาติก็ต้องสวม
เสื้อฮี่ไม่เอาลายออกด้วย เสร็จแล้วนำบรรจุโลงศพในงาน

พิธีศพร้องไห้ไปรำพันถึงความดีของผู้ตายต่าง ๆ นา ๆ จุดประสงค์เพื่อต้องการให้เทพดา ทราบว่า ผู้ตาย
รายนี้เป็นคนดี มีเกียรติยศคนในเมืองมนุษย์รักมาก ขอให้เทวดารับไปสู่สวรรค์ด้วย เดิมไม่มีพิธีสงฆ์ แต่
ปัจจุบันมีบ้างเมื่อถึงกำหนดเผาหรือบรรจุศพ ญาติจะช่วยกันหามศพ เครื่องนอน เครื่องใช้จัดเป็นขบวน โดย
มี ลูกชายคนโตสวมเสื้อตัก (เสื้อทุกข์ คือ เสื้อสีขาวเย็บชั่วคราวไม่มีแขน ใช้ผ้าขาวสี่เหลี่ยมคาดหัว) และ
ญาติ บุตร ภรรยา และญาติต้องสวมเสื้อตัก เดินร้องไห้ตามไปด้วยเมื่อศพถึงป่าแหว่ (ป่าช้า) ทำพิธีเผาศพ

(บางศพฝัง) เมื่อเผาศพแล้วทุกคน กลับบ้าน และมีการเลี้ยงอาหาร ในวันรุ่งขึ้นจะไปเก็บกระดูกผู้ตายใส่หม้อดิน เอาสตางค์ใส่ลงในหม้อปิดฝานำไปฝัง ณ เสิงตะกอน ต่อจากนั้นก็มีพิธีปลุกบ้านจำลองขนาดเล็ก ๆ คล่อมหม้อดินไว้ ๑ หลัง ของใช้อื่น ๆ ใส่ไว้ใต้ถุนบ้านจำลอง บ้านนี้จะมีรั้วล้อมรอบ ชาวโชน่งเชื่อว่าผู้ตายจะได้อาศัยที่บ้านนี้ก่อนขึ้นสวรรค์ ถ้าศพเป็นหญิงไทย โชน่งจะต้องทำธงล้อมรอบรูปนกหงส์ ส่วนศพผู้ชายไม่มีธง พิธีเสร็จแล้วกลับบ้าน ต่อมาอีก ๒-๓ วัน จะให้หม้อดินนำเขียนหมาก พลุ บุหรี่ ไปเชิญวิญญาณผู้ตายขึ้นไปอยู่บนเรือน โดยจัดมุมห้องในเรือนให้ หลังจากนั้น ๗ วัน จะเชิญแขกมารับประทานอาหารในกรณีเป็นศพญาติผู้ใหญ่ แต่ถ้าเป็นศพผู้น้อยจะทำในเวลา ๑๐ วัน เป็นเสร็จพิธี

งานประจำปีของวัดนี้ จัดขึ้นในวันที่ ๑๗ ๑๘ และ ๑๙ เป็นงานที่รวมคนเชื้อสายไทยทรงดำ หรือที่เรียกว่า ชาวโชน่ง ก็จะมีการจัดงานที่ใหญ่โต มีการฟ้อนรำ โยนลูกช่วง มีผู้คนที่มาร่วมตัวกันในงานนับหมื่นคน และมีวงดนตรี จัดขึ้นในงานประจำปี



➤ โบสถ์สีขาวหรืออุโบสถ

มีจิตรกรรมที่บอกเรื่องราวของไทยทรงดำความเป็นอยู่ ความเชื่อและประเพณี และมีหลวงพ่พุทธรูปปฐมพรมหา มิ่งมงคลเป็นพระประธานประจำอยู่ในอุโบสถ

วัดบางปลา



ประวัติและความเป็นมาของวัดบางปลา

วัดบางปลา อำเภอบางเลน จังหวัดนครปฐม คือ สถานที่สำคัญ

๑ ใน ๖ แห่งที่เกี่ยวข้องด้วยพระเดชพระคุณหลวงปู่วัดปากน้ำ ภาษีเจริญ พระมงคลเทพมุนี (สด จนฺทสโร) ครูผู้ค้นพบวิชชาธรรมกาย พระผู้ปราบมาร บนเส้นทางมหาปูชนียาจารย์ วัดนี้เป็นสถานที่เผยแผ่วิชชาธรรมกายครั้งแรกของท่าน หลังจากบรรลุนิพพาน

วัดบางปลาเป็นวัดราษฎร์สังกัดคณะสงฆ์มหานิกาย เป็นวัดเก่าแก่ไม่สามารถค้นหาหลักฐานได้ว่าสร้างขึ้นในสมัยใด แต่วิเคราะห์จากสภาพของวิหารซึ่งมีอายุเก่าแก่มาก และจากคำบอกเล่าที่บอกสืบต่อกันมาว่า “วัดนี้เกิดขึ้นก่อนสมัยกรุงรัตนโกสินทร์” ดังนั้น ถ้าจะประมาณอายุจากวิหารเก่าแก่ และจากเอกสารบางอย่างที่เกี่ยวกับอายุของวัด คือ นิราศของสุนทรภู่ ที่ได้กล่าวไว้ตอนล่องเรือผ่านมาทางปากคลองบางปลา สันนิษฐานได้ว่า วัดแห่งนี้สร้างขึ้นในสมัยอยุธยาตอนปลายช่วงต้นรัตนโกสินทร์ เนื่องจากพื้นที่ตั้งวัดอยู่ติดกับแม่น้ำนครชัยศรีและคลองบางปลา (ปากคลอง) ชาวบ้านจึงมักเรียกว่า “วัดบางปลา” จนติดปาก และกลายมาเป็นชื่อของวัดจนถึงทุกวันนี้

วัดบางปลา อำเภอบางเลน จังหวัดนครปฐม คือ สถานที่สำคัญ ๑ ใน ๖ แห่งที่เกี่ยวข้องด้วยพระเดชพระคุณหลวงปู่วัดปากน้ำ ภาษีเจริญ พระมงคลเทพมุนี (สด จนฺทสโร) ครูผู้ค้นพบวิชชาธรรมกาย พระผู้ปราบมาร บนเส้นทางมหาปูชนียาจารย์ วัดนี้เป็นสถานที่เผยแผ่วิชชาธรรมกายครั้งแรกของท่าน หลังจากบรรลุนิพพาน วัดบางปลาเป็นวัดราษฎร์สังกัดคณะสงฆ์มหานิกาย เป็นวัดเก่าแก่ไม่สามารถค้นหาหลักฐานได้ว่าสร้างขึ้นในสมัยใด แต่วิเคราะห์จากสภาพของวิหารซึ่งมีอายุเก่าแก่มาก และจากคำบอกเล่าที่บอกสืบต่อกันมาว่า “วัดนี้

เกิดขึ้นก่อนสมัยกรุงรัตนโกสินทร์” ดังนั้น ถ้าจะประมาณอายุจากวิหารเก่าแก่ และจากเอกสารบางอย่างที่เกี่ยวกับอายุของวัดคือ นิราศของสุนทรภู่ ที่ได้กล่าวไว้ตอนล่องเรือผ่านมาทางปากคลองบางปลา สันนิษฐานได้ว่า วัดแห่งนี้สร้างขึ้นในสมัยอยุธยาตอนปลายช่วงต้นรัตนโกสินทร์ เนื่องจากพื้นที่ตั้งวัดอยู่ติดกับแม่น้ำนครชัยศรีและคลองบางปลา (ปากคลอง) ชาวบ้านจึงมักเรียกว่า “วัดบางปลา” จนติดปาก และกลายมาเป็นชื่อของวัดจนถึงทุกวันนี้



ปฐมเริ่มเผยแผ่วิชาธรรมกาย พระผู้ปราบมาร

➤ หลวงพ่อสด

ในวันขึ้น ๑๕ ค่ำ เดือน ๑๐ (ปี พ.ศ.๒๔๖๐) เมื่อพระเดชพระคุณหลวงปู่วัดปากน้ำ ภาษีเจริญ พระมงคลเทพมุนี (สด จนฺทสโร) ได้ค้นพบวิชาธรรมกายแล้ว ท่านได้ดำริว่า “คัมภีร์โรจายัง ๑ ธรรมเป็นของลึกซึ่งถึงเพียงนี้ ใครจะไปกิดคาดคะเนเอาได้ พื้นวิสัยของความตริกนึกคิด ถ้ายังตริกนึกคิดอยู่ก็เข้าไม่ถึง ที่จะเข้าถึงได้ ต้องทำให้รู้ตริก รู้นึก รู้คิดนั้น หยุดเป็นจุดเดียวกัน แต่พอหยุดก็ดับ แต่พอดับแล้วก็เกิด ถ้าไม่ดับแล้วไม่เกิด นี่เป็นของจริง หัวต่อมีเป็นอยู่ตรงนี้ ถ้าไม่ถูกส่วนดังนี้แล้ว ก็ไม่มีไม่เป็นเด็ดขาด” ท่านยังคงนั่งเจริญภาวนาทบทวนอย่างนี้ต่อไปอีกประมาณ 30 นาที ในขณะที่ท่านกำลังนั่งสมาธิเจริญภาวนาอยู่นั้น ได้เกิดภาพของวัดบางปลาปรากฏขึ้นในสมาธิ ความรู้สึกในขณะนั้นเหมือนตัวท่านอยู่ที่วัดนั้น ทำให้คิดว่าธรรมที่รู้เห็นได้ยากนี้ ที่วัดบางปลาจะต้องมีผู้ที่สามารถบรรลุธรรมได้แน่นอน ภาพของวัดบางปลาจึงปรากฏขึ้นในสมาธิ นับแต่นั้นเป็นต้นมา พระเดชพระคุณหลวงปู่ได้ทุ่มเทชีวิตใจให้การปฏิบัติธรรมเจริญสมาธิภาวนาอย่างเต็มที่ เพื่อค้นคว้าหาที่สุดแห่งธรรม ยิ่งค้นก็ยิ่งลึกซึ่งขึ้นไปทุกที ท่านปฏิบัติอยู่อย่างนี้อีกประมาณเดือนเศษจนออกพรรษา เมื่อรับภจันแล้ว ท่านจึงลาเจ้าอาวาสวัดโบสถ์บน บางคูเวียงไปพักอยู่ที่วัดบางปลา เพื่อไปสอนธรรมที่ท่านได้รู้ได้เห็นแล้ว ท่านสอนอยู่ประมาณ ๔ เดือน ได้มีพระภิกษุที่สามารถปฏิบัติตามอย่างท่านได้ ๓ รูป คือ พระภิกษุสังวาลย์, พระภิกษุแบน และพระภิกษุอ่วม รวมทั้งคฤหัสถ์อีก 4 คน จากนั้น พรรษาที่ 13 พระเดชพระคุณหลวงปู่ได้พาพระภิกษุสังวาลย์ไปจำพรรษาที่วัดสองพี่น้อง ที่วัดนี้มีพระภิกษุได้เห็นธรรมอีก ๑ รูป คือ พระภิกษุหมก หลังจากนั้นท่านได้เดินทางไปพักที่วัดประดู่สาร จังหวัดสุพรรณบุรี ซึ่งเป็นวัดของพระอุปัชฌาย์ของท่าน (ในขณะนั้นได้มรณภาพแล้ว) และพักที่นั่นเป็นเวลา ๔ เดือน เมื่อออกจากวัดประดู่สาร พระเดชพระคุณหลวงปู่ได้แวะไปรับพระภิกษุหมก, พระภิกษุปลด (พระพุทธรังศาจารย์ วัดเบญจมบพิตรดุสิตวนาราม ราชวรวิหาร), พระภิกษุพล (พระครูโสภณราชวรวิหาร 2 วัดเบญจมบพิตรดุสิตวนาราม ราชวรวิหาร) และ

พระภิกษุผู้ วัดป่าพญ์ ที่วัดสองพี่น้อง ก่อนที่จะเดินทางไปอยู่ที่วัดพระเชตุพนวิมลมังคลารามราช
วรมหาวิหารหรือวัดโพธิ์เพื่อศึกษาพระปริยัติธรรมต่อไป



➤ เส้นทางมหาปูชนียาจารย์ คือ เส้นทางของสถานที่สำคัญ 6 แห่ง ที่เกี่ยวข้องกับพระเดชพระคุณหลวงปู่ วัดปากน้ำ ภาษีเจริญ พระมงคลเทพมุนี (สด จนฺทสโร) ครูผู้ค้นพบวิชาธรรมกาย พระผู้ปราบมาร

1. สถานที่ เกิดด้วยรูปกายเนื้อ

ตั้งอยู่บนแผ่นดินรูปดอกบัว อ.สองพี่น้อง จ.สุพรรณบุรี

2. สถานที่ตั้งมโนปณิธานว่าจะบวชตลอดชีวิต

คลองบางนางแท่น อ.สามพราน จ.นครปฐม

3. สถานที่เกิดในเพศสมณะ

วัดสองพี่น้อง (พระอารามหลวง) ตั้งอยู่ริมคลองสองพี่น้อง อ.สองพี่น้อง จ.สุพรรณบุรี

4. สถานที่เกิดด้วยกายธรรม

วัดโบสถ์บน บางคูเวียง ตั้งอยู่ริมคลองบางกอกน้อย อ.บางกรวย จ.นนทบุรี

4. สถานที่เกิดด้วยกายธรรม

วัดโบสถ์บน บางคูเวียง ตั้งอยู่ริมคลองบางกอกน้อย อ.บางกรวย จ.นนทบุรี

5. สถานที่เผยแผ่วิชาธรรมกายครั้งแรก

วัดบางปลา อ.บางเลน จ.นครปฐม

6. สถานที่ค้นคว้า และเผยแผ่วิชาธรรมกาย

วัดปากน้ำ ภาษีเจริญ (พระอารามหลวง) กรุงเทพมหานคร

6. สถานที่ขยายวิชาธรรมกาย

วัดพระธรรมกาย อ.คลองหลวง จ.ปทุมธานี



➤ สถานที่เผยแพร่วิชชาธรรมกาย (ครั้งแรกหลังจากบรรลุธรรม) วัดบางปลา

วัดบางปลา

ตั้งอยู่ที่อำเภอบางเลน จังหวัดนครปฐม เป็นวัดราษฎร์ สังกัดคณะสงฆ์มหานิกาย เป็นวัดเก่าแก่ ไม่สามารถค้นหาหลักฐานได้ว่าสร้างขึ้นในสมัยใด แต่จากสภาพความเก่าแก่ของวิหาร และจากคำบอกเล่าที่บอกสืบต่อกันมา พอจะสรุปความได้ว่า วัดแห่งนี้สร้างขึ้นก่อนสมัยกรุงรัตนโกสินทร์ (ประมาณอายุของวัดจากวิหารเก่าแก่ซึ่งมีลักษณะคล้ายกับศิลปะในสมัยอยุธยาตอนปลาย-ช่วงต้นรัตนโกสินทร์ และจากเอกสารบางอย่างที่เกี่ยวข้องกับอายุของวัด คือ นิราศของสุนทรภู่ ซึ่งได้กล่าวไว้ในตอนที่ล่องเรือผ่านมาทางปากคลองบางปลา) เนื่องจากพื้นที่ตั้งของวัดแห่งนี้อยู่ติดกับแม่น้ำนครชัยศรี และคลองบางปลา (ปากคลอง) ชาวบ้านจึงมักเรียกว่า “วัดบางปลา” จนติดปาก กลายเป็นชื่อของวัดมาจนถึงทุกวันนี้

เมื่อเข้าถึงพระธรรมกายแล้ว พระเดชพระคุณหลวงปู่วัดปากน้ำ ภาษีเจริญ พระมงคลเทพมุนี (สด จนฺทสโร) มุ่งมั่นในการเจริญภาวนาเพื่อ ไปให้ถึงที่สุด เมื่อยังปฏิบัติยังไม่ถึงขั้น จนกระทั่งออกพรรษาและรับกฐินแล้ว ท่านจึงได้ลาเจ้าอาวาสวัดโบสถ์บน บางคูเวียง ไปพักที่วัดบางปลาซึ่งท่านเห็นในสมาธิ (Meditation) ว่า ณ วัดแห่งนี้จะมีผู้บรรลุธรรมกายตามอย่างท่านได้ ท่านได้สอนภาวนาที่วัดบางปลา จนมีพระภิกษุสามารถเจริญรอยตามท่านได้ 3 รูป และภคินี 4 คน

วัดบางหลวง



ประวัติและความเป็นมาของวัดบางหลวง

วัดบางหลวงเริ่มสร้างประมาณปี พ.ศ. ๒๔๒๐ โดยประชาชนชาวบางหลวงกับ พระครูส่วน วัดบางหว้า เป็นผู้ริเริ่มสร้าง เพราะเห็นว่าบางหลวงเป็นหมู่บ้านใหญ่ยังไม่มีวัดแต่ พระครูส่วนไม่ได้อยู่จำพรรษาที่วัดบางหลวงนี้ ให้หลวงพ่อทิมเป็นเจ้าของอาวาสปกครองซึ่งไม่ทราบประวัติท่านแน่ชัด ต่อมาหลวงพ่อทิมได้มรณภาพลง ก็มีหลวงพ่อพุก หลวงพ่อชิต หลวงพ่อรอด ปกครองติดต่อกันมาตามลำดับเมื่อถึงพ.ศ. ๒๔๕๐ พระอาจารย์แช่ม สุขสมกิจ ซึ่งเป็นชาวบางหลวงได้ดำรงตำแหน่งเจ้าอาวาสท่านได้ปลูกสร้างเสนาสนะมีกุฏิมุงด้วย แผลก คา และจากเป็นที่อยู่อาศัยให้แก่พระภิกษุสามเณร ซึ่งในครั้งนั้นมีพระภิกษุสามเณรอยู่จำพรรษาไม่ต่ำกว่า ๓๐ รูป ในสมัยนั้นเอง พระครูอุตรการบดี (หลวงพ่อทา) วัดพะเนียงแตก ได้มาเป็นผู้ดูแลการก่อสร้างพระอุโบสถและผูกพัทธสีมาจนเสร็จเรียบร้อย ในระหว่างนั้นหลวงพ่อทาได้สร้างวัดดุมงคลขึ้น ๑ รุ่งสันนิษฐานว่า ทำขึ้นเพื่อแจกบรรดาญาติโยมผู้มาร่วมทำบุญ ในการสร้างพระอุโบสถและฝังลูกนิมิต เป็นเหรียญหล่อหัวนมกลมขนาดกว้าง ๑.๘ ซม. สูง ๒.๗ ซม. เป็นเนื้อโลหะสัมฤทธิ์ทองแดงและทองคำ ด้านหน้าเป็นรูปพระพุทธรูปสมัยอยุธยาสวย งามมาก ด้านหลังมีอักษรขอมคำว่าอุมะ สร้างขึ้นเมื่อ พ.ศ. ใดจำนวนเท่าใดไม่ปรากฏหลักฐานแน่ชัด แต่ตามคำบอกเล่าท่านได้กล่าวว่าได้ทำพิธีเททองหล่อเหรียญที่วัดบางหลวงจึงนับได้ ว่าเป็นวัดดุมงคลรุ่นแรกของหลวงพ่อทาและเป็นรุ่นแรกของวัดบางหลวงประชาชนนิยมบูชาวัดดุมงคลรุ่นนี้มากและเป็นที่ยึดถือทั่วประเทศ (ปัจจุบันนี้หาได้ยากมาก) หลวงพ่อทาไปๆมาๆ ระหว่างวัดบางหลวงกับวัดพะเนียงแตก จนต่อมาราว พ.ศ. ๒๔๖๐ พระอาจารย์แช่มได้ลาสิกขา ต่อมาทายกทายิกาวัดบางหลวง ซึ่งมีขุนอภิบาลปัจฉิมเขตกับนายอากรเป็ยน ศรีภิกขุโณ และนางสมบุญเป็นหัวหน้าได้เดินทางไปอาราธนาหลวงพ่อวัน สุวัณ โณ วัดละมุด อำเภอนครชัยศรี จังหวัดนครปฐม มาเป็นเจ้าอาวาส หลวงพ่อวันได้

ทำการบูรณะปฏิสังขรณ์เสนาสนะที่ชำรุดทรุดโทรม ทั้งยังได้สร้างกุฏิที่ทำด้วยไม้สักทรงสมัยโบราณ รวม ๑๑ หลัง และศาลาการเปรียญอีก ๑ หลัง ในช่วงที่หลวงพ่อวันเป็นเจ้าอาวาสท่านได้จาริกไปลพบุรีและนำวัตถุมงคลจาก กรุลพบุรีมามาก แล้วท่านก็ได้บรรจุ ไว้ใต้ฐานพระพุทธรูปปางอุ้มบาตรหน้าพระอุโบสถ เป็นพระเนื้อชินเงิน ชินตะกั่ว มีพระอุปคุต พระลีลา สองหน้าหน้าเดียว ด้านหลังมียันต์ อุ พระอุปคุตมี หน้าเดียวและสองหน้า พระหุยานปัจจุบันเปิดกรุแล้ว (เมื่อ พ.ศ. ๒๕๒๕) หายากพอสมควร ต่อมาราวปี พ.ศ. ๒๔๖๔-๒๔๖๕ ท่านได้จัดให้มีโรงเรียนประชาบาลขึ้น โดยอาศัยศาลาการเปรียญ เป็นสถานที่เรียน พ.ศ. ๒๔๗๔ ได้จัดให้มีสำนักศึกษาพระปริยัติธรรมโดยมีนายเฮง นางฮวย จุฑาภรณ์ ร่วมสร้างอาคารเรียนทำด้วยไม้ผสมคอนกรีต(ปัจจุบันยังคงอยู่) กว้าง ๗ เมตร ยาว ๑๐ เมตร มีพระภิกษุสามเณรอยู่จำพรรษาประมาณ ๕๐-๖๐ รูป การปกครองในตำแหน่งเจ้าอาวาสเป็นไปด้วยความเรียบร้อย จนปี พ.ศ. ๒๔๙๕ ท่านได้รับแต่งตั้งเป็นเจ้าคณะตำบลสระสี่มุม และวันต่อมา ท่านก็ได้รับการแต่งตั้งเป็นพระอุปัชฌาย์ จนท่านอายุได้ ๘๖ ปี ก็มรณภาพด้วยโรครุนแรงในวันอาทิตย์ที่ ๑๑ มีนาคม พ.ศ. ๒๔๙๔ นับว่าท่านเป็น เจ้า คณะตำบลบางหลวงและอุปัชฌาย์องค์แรกของ ตำบลบางหลวง ปี พ.ศ. ๒๔๙๕ พระอาจารย์ผ่อง อากสุสโร ซึ่งมีศักดิ์เป็นหลานหลวงปู่วัน และเป็นครูสอนพระปริยัติธรรมวัดบางหลวงก็ได้รับตำแหน่งเป็นเจ้าอาวาสสืบมาในขณะที่ดำรงตำแหน่ง เจ้าอาวาสท่านได้ก่อสร้างกุฏิเพิ่มขึ้นอีก และยังปรับปรุงซ่อมแซมกุฏิเก่าให้มีสภาพคงเดิม ทั้งได้จัดสร้างโรงเรียนประชาบาล ศาลาการเปรียญหลังใหม่ เมรุ สุสาน และพระอุโบสถหลังใหม่แทนหลังเก่าที่ชำรุดทรุดโทรมมาก และได้พระราชทานวิสุงคามสีมา เมื่อปี พ.ศ. ๒๕๐๕ ต่อมาท่านก็ได้รับการแต่งตั้งเป็นเจ้าคณะตำบลสระสี่มุม เมื่อปี พ.ศ.๒๔๙๕ ปี พ.ศ. ๒๕๐๒ เป็นพระครูประทวนกรรมกร ที่พระครูผ่อง อากสุสโร ปี พ.ศ. ๒๕๐๓ เป็นเจ้าคณะตำบลบางหลวง ปี พ.ศ. ๒๕๑๒ ได้เลื่อนสมณศักดิ์เป็นพระครูสัญญาบัตรชั้นเอกที่ พระครูประกาศธรรมคุณปีพ.ศ.๒๕๑๖ ได้รับแต่งตั้งเป็นพระอุปัชฌาย์ หลวงพ่อผ่องท่านเป็นพระตัวอย่างในด้านความมักน้อยสันโดษชอบอยู่ในที่สงัด ไม่ยึดติดในยศถาบรรดาศักดิ์ ไม่ถือตัว ตั้งตนอยู่ในคุณธรรมอันดีงาม จนเป็นที่เคารพนับถือของเหล่าบรรพชิตและคฤหัสถ์ จนปี พ.ศ. ๒๕๒๕ ท่านได้ลาออกจากตำแหน่งเจ้าอาวาสและเจ้าคณะตำบลบางหลวง ขออาศัยอยู่เป็นลูกวัดอย่างเดียว ท่านได้มรณภาพลงในวันเสาร์ที่ ๓๐ มกราคม พ.ศ. ๒๕๔๒ รวมอายุได้ ๙๐ ปี ๙๑ วัน

พระครูใบฎีกาสง่า ธรรมโชโต ได้ดำรงตำแหน่งเจ้าอาวาสแทน พระครูประกาศธรรมคุณ ตั้งแต่ปี พ.ศ. ๒๕๒๖ ถึงปีพ.ศ.๒๕๓๑ ท่านก็มรณภาพลงด้วยอายุ ปี

พระสุชาติ ชาตเมโธ ก็ได้รับรักษาการเจ้าอาวาสสืบต่อมาจนถึงปีพ.ศ.๒๕๔๐

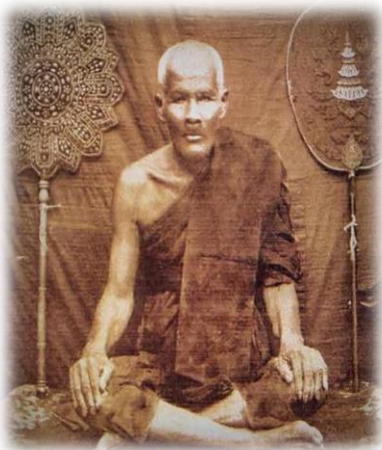
พระสวัสดิ์ ธรรมสุนทร ซึ่งเป็นครูสอนพระปริยัติธรรมวัดบางหลวง ก็ได้ดำรงตำแหน่งรักษาการเจ้าอาวาสสืบต่อมา จนถึงปีพ.ศ.๒๕๔๒ ท่านก็ได้ลาออกจากตำแหน่งรักษาการเจ้าอาวาส ปรีชา ภูริปัญญา ปธ.๗ วัดพระงาม อำเภอเมืองนครปฐม จังหวัดนครปฐม มารักษาการเจ้าอาวาส

พระมหาปริชา ฐริปญฺโญ ปธ.๗ ได้รับแต่งตั้งเป็นเจ้าอาวาสวัดบางหลวงเมื่อวันที่ ๑ มิถุนายน พ.ศ. ๒๕๔๓ ท่านได้พัฒนาวัดสืบต่อจากเจ้าอาวาสรูปก่อนๆ จนถึงปัจจุบัน

เกจิตั้งวัดบางหลวง



➤ หลวงพ่อทา พระคณาจารย์ยุคเก่าเมืองพระเจดีย์ใหญ่ ท่านมีชื่อเสียงโด่งดังมากในอดีต บรรดานักเลงและเสือร้ายทั้งหลายทั่วเมืองต่างเกรงกลัวบารมีของท่าน เวลาปฏิบัติงานประจำปีของวัดพะเนียงแตก มีประชาชนมาเที่ยวเป็นจำนวนมาก กลับไม่ต้องใช้ตำรวจรักษาความปลอดภัยและก็ไม่มีเรื่องนักเลงตีกัน ในวัดเกิดขึ้นเลย หลวงพ่อมีนามว่า ทา เกิดเมื่อปีพุทธศักราช ๒๓๗๕ ณ ตำบลบ่อยักกุด อำเภอโพธาราม จังหวัดราชบุรี ท่านเป็นบุตรชายคนโตในจำนวนพี่น้อง ๕ คน



➤ หลวงปู่วัน ท่านเป็นเจ้าอาวาสองค์ที่ 6 เมื่อ พ .ศ. 2475 ต่อจากนั้นมาอีก 4 จนถึง พ .ศ . 2479 ท่านก็ได้รับแต่งตั้งให้เป็นพระคณาธิการ ในตำแหน่งเจ้าคณะตำบลสระสี่มุม และอีก 1 ปีต่อมาคือ พ .ศ. 2480 ท่านได้รับแต่งตั้งให้เป็นพระอุปัชฌาย์ บรรพชาอุปสมบทกุลบุตรในพระพุทธศาสนา ท่านได้มาอยู่จำพรรษาที่วัดบางหลวงนี้เป็นเวลารวม 24 พรรษา ท่านเป็นผู้โอบอ้อมอารีมีความเมตตาต่อพระและชาวบ้านอีกทั้งยังพัฒนาวัดให้เจริญรุ่งเรือง



➤ หลวงพ่อผ่อง อาภัสสโร ท่านเป็นชาวบางระกำ อ.บางหลวง ซึ่งเป็นหลานของหลวงปู่วัน ได้มาปรนนิบัติตั้งแต่เป็นสามเณร เมื่อบวชเป็นพระภิกษุ ต่อมาได้เป็นครูสอนพระปริยัติธรรม ประจำสำนักศึกษาของวัดบางหลวง และได้รับการแต่งตั้งเป็นเจ้าอาวาสวัดบางหลวง เมื่อ พ.ศ. 2495 ได้ก่อสร้างกุฏิเพิ่มขึ้นอีก ปรับปรุงเปลี่ยนแปลงซ่อมกุฏิเก่าให้มีสภาพที่มั่นคงแข็งแรง จัดสร้างโรงเรียนประชาบาลศาลาการเปรียญ สร้างเมรุทำสุสาน

สร้างพระอุโบสถใหม่แทนหลังเก่าที่ชำรุดทรุดโทรมมาก ได้รับพระราชทานวิสุงคามสีมา เมื่อ พ.ศ. 2515มีเนื้อที่กว้าง 40เมตร ยาว 80เมตร ทางคณะสงฆ์ได้สังเกตเห็นว่า ท่านเป็นผู้มีความสามารถ มี ปฏิปทาอย่างแน่วแน่

วัตถุมงคล



เหรียญหล่อ หลวงพ่อฝ่อง วัดบางหลวง นครปฐม



ซุ้มเสมาหลวงพ่อวัน เนื้อนวะ



ซุ้มเสมาหลวงพ่อวัน เนื้อระฆัง

อาคารเสนาสนะต่าง ๆ



➤ อุโบสถ

กว้าง ๕ เมตร ยาว ๒๔ เมตร เริ่มสร้างเมื่อปี พ.ศ. ๒๕๑๔ เป็นอาคารคอนกรีตเสริมเหล็ก แบบทรงไทย มีช่อฟ้าใบระกา ตามแบบศิลปากร แบบ ก. สร้างเสร็จปี พ.ศ. ๒๕๒๗ ภายในพระอุโบสถมีจิตรกรรมฝาผนังรูปพุทธประวัติ และพระเจ้าสิบชาติ



➤ หอสวดมนต์

กว้าง ๑๕ เมตร ยาว ๓๑ เมตร เริ่มสร้างปี พ.ศ. เป็นอาคารคอนกรีตเสริมเหล็ก แบบทรงไทย สองชั้น มีช่อฟ้าใบระกา ชั้นบนเป็นหอสวดมนต์ ชั้นล่างเป็นหอนั่ง ภายในมีภาพจิตรกรรมฝาผนัง

วัดเวฬุวนาราม



ประวัติ หลวงพ่อสำเนียง อยู่สถาพร

ท่านเป็นพระโอรสของ เสด็จเตี้ย กรมหลวงชุมพรเขตอุดมศักดิ์ กับ หม่อมทองนุ่น เกิดเมื่อวันที่ ๕ ต.ค. ๒๔๖๐ ที่วังไชยา ก่อนที่หลวงพ่อสำเนียงจะถือกำเนิดมาดูโลกนั้น นายเอม อยู่สถาพรเป็นพระสหายของเสด็จเตี้ย ได้เล่าให้หลวงพ่อฟังว่า



รูปปั้นหุ่นขี้ผึ้งหลวงพ่อสำเนียง อยู่สถาพร

ขณะที่หม่อมแม่ทรงพระครรภ์ได้ ๒ เดือน เสด็จเตี้ยได้รับคำสั่งจากทางราชการให้ไปรับเรือหลวงพระร่วงที่ต่างประเทศ จึงได้พาหม่อมแม่ไปฝากไว้กับ หลวงปู่ศุข วัดปากคลองมะขามเฒ่า จังหวัดชัยนาท ซึ่งท่านเป็นพระอาจารย์ของเสด็จเตี้ย โดยให้นายเอม อยู่สถาพรซึ่งเป็นพระสหายเป็นผู้ดูแล

ตัวหลวงพ่อสำเนียงจึงกลายเป็นลูก ๓ พ่อ ซึ่งเสด็จเตี้ย คือ พ่อผู้ให้กำเนิด นายเอม เป็น พ่อเลี้ยงดู พร้อมกับหลวงปู่ศุข เป็นพ่อ ผู้ดูแลให้การศึกษาเล่าเรียนหลวงพ่อสำเนียงใช้นามสกุลของนายเอม คือ อยู่สถาพร (ในหนังสือไม่ได้ระบุสาเหตุ) หลวงพ่อสำเนียง อยู่สถาพร เมื่อเกิดมาแล้วก็ได้อยู่กับหลวงปู่ศุขจนเติบโต จึงได้มาศึกษาในกรุงเทพฯ ที่ ร.ร.อัสสัมชัญ จนจบมัธยมปลาย จากนั้นไปศึกษาต่อที่ ร.ร.นายร้อยพระจุลจอมเกล้า จนจบจึงได้รับราชการทหารบก จบได้รับยศร้อยเอก และเคยได้ร่วมสมรภูมิตั้ง ๒ ครั้ง

คือ สงครามอินโดจีน และสงครามมหาบูรพา พอลกลับจากศึกสงคราม ก็ถูกมรสุมร้ายทางการเมืองกระทำเอา
ถูกจองจำพร้อมกับ จอมพล ป. พิบูลสงคราม - หลวงเสรี - หลวงวิจิตรวาทการ และคนอื่นๆ ในข้อหาอาชญา
กรสงคราม

เมื่อได้รับการปลดปล่อยหลวงเสรีได้ไปบวชที่วัด เบญจมบพิตร ส่วนหลวงพ่อดีใจที่ไปบวชอยู่ที่ วัด
กัลยาณมิตร ฟังธนบุรี ท่านตั้งใจบวชเพียง ๑๕ วัน แต่พอบวชได้ ๓ วัน ก็มีเหตุการณ์เมืองขึ้นมาอีก จึงทำให้
ท่านเปลี่ยนความตั้งใจ เหตุการณ์บ้านเมืองกำลังยุ่งเหยิง จอมพล ป. พิบูลสงครามได้กลับมาเป็น
นายกรัฐมนตรีอีกวาระหนึ่ง แต่ต้องการให้หลวงพ่อดีใจกลับไปรับราชการอีก ทว่าท่านไม่ยอมสีก ทั้งได้ตั้ง
จิตอธิษฐานไว้ว่า จะขอยึดเอาผ้ากาสาหวัดสตรีห่มห่อร่างกายจนกระทั่งตาย



➤ อุโบสถภายในวัด

- วัดถุมนกขอดนิยมของหลวงพ่อดีใจ ส่วนใหญ่จะเป็น
ประเภทเหรียญ ศักดิ์สิทธิ์ และผ่านการปลุกเสกถึง
๒ ครั้ง โดยร่วมในพิธีพระเครื่อง ๒๕ พุทธศตวรรษ พ.ศ.
๒๕๐๐
ที่มีสุดยอดคณาจารย์ ๑๐๘ รูปอธิษฐานจิต



พิพิธภัณฑ์มณฑปวัดเวฬุวนาราม



พิพิธภัณฑ์มณฑปพระครูสถาพรพุทธรมนต์ หลวงพ่อสำเนียง อยู่สถาพร ตั้งอยู่ที่วัดเวฬุวนาราม อ.บางเลน จ.นครปฐม เป็นพิพิธภัณฑ์ที่จัดแสดงวัตถุ มงคลและเครื่องรางของขลังที่หลวงพ่อสำเนียงเก็บไว้ทั้งหมด หลวงพ่อสำเนียง อยู่สถาพร(พระครูสถาพรพุทธรมนต์) เป็นพระที่มีชื่อเสียงทั้งทางด้าน พุทธคุณ และทางไสย มีความเมตตาใช้พลังจิตรักษาโรคให้กับญาติโยมที่เจ็บป่วยหายจากโรคมามากมาย

จนมีลูกศิษย์เคารพนับถือท่านเป็นจำนวนมาก ท่านมรณะภาพเมื่อ ๔ สิงหาคม ๒๕๓๑ ลูกศิษย์โดยเฉพาะ กลุ่มนายทหารในกองทัพเรือจึงได้ช่วยกันสร้างพิพิธภัณฑ์มณฑปแห่งนี้ขึ้น เพื่อรำลึกถึงคุณความดีและ ผลงานของท่าน

ชื่อเสียงของท่านอีกด้านคือการรักษาโรค ที่ท่านสามารถใช้พลังจิตรักษาโรคเช่น คนถูกพิษงูเห่า โคนต่อ ต่อย หรือคนเป็นโรคจิต ประสาทให้ฟื้นคืนสติ หรือเหยียบเหล็กร้อนแล้วมาเหยียบคนรักษาโรค นอกจากนี้ทางด้านอภินิหารย์ แล้วท่านยังเป็นพระนักพัฒนา ได้พัฒนาวัดเวฬุวนาราม และสร้างโรงเรียนสถาพร วิทยา ให้เด็กๆ ในชุมชนได้มีโรงเรียนศึกษา ตั้งมูลนิธิช่วยเหลือเด็ก ๆ กำพร้าจนในปี ๒๕๖๒ รับโล่ห์ “ทำคุณประโยชน์ต่อประเทศชาติดีเด่นเป็นพิเศษ” ของมูลนิธิสรรพรรณิต



ภายในพิพิธภัณฑ์มณฑลฯ นั้นส่วนหน้าเป็นตู้เก็บร่างของหลวงพ่อดี๋ในโลงสีทอง แม้ท่านจะมรณะภาพมานานแล้วแต่ทางวัดยังคงเก็บร่างของท่านไว้ให้ลูกศิษย์ที่ต้องการมากราบนมัสการท่าน ด้านหน้าโลงสีทอง มีหุ่นขี้ผึ้งขนาดเท่าองค์จริงของหลวงพ่อดี๋บนงูเห่าแม่แม่เบี้ย ด้านข้างห้องตลอดแนวผนังไปจนถึงเพดานมณฑลฯ เป็นตู้กระจกบรรจุ

พระพุทธรูปขนาดเล็กของสะสมของหลวงพ่อดี๋

ร่างขอหลวงพ่อดี๋ในโลงสีทอง อยู่ในโรงแก้ว

ด้านข้างมีภาพถ่ายของท่านสมัยรับราชการทหาร ภาพตอนบวชเป็นพระแล้ว และภาพร่วมกับลูกศิษย์อีกหลายท่าน

อีกด้านเป็นมุมข้าวของเครื่องใช้ส่วนตัวของท่าน อนุรักษ์ไว้ และตู้เก็บไม้เท้าของหลวงพ่อดี๋ในโลงสีทอง ตู้จัดแสดงที่คนสนใจมาชมกันมากก็คือมีดหมอของหลวงพ่อดี๋ ที่เขียนมีดหมอหลายท่านแหวะเวียนกันมาดูบ่อยๆ เพราะเป็นของหายาก

ด้านหลังเหนือขอบประตูเป็นคาบยาวและมีดหมอเช่นกันด้านล่างมีภาพถ่ายลูกศิษย์และการทำงานของท่านที่น่าสนใจคือเสื่อของพระบิดา พลเรือเอก พระเจ้าบรมวงศ์เธอกรมหลวงชุมพรเขตอุดมศักดิ์ ถัดมาอีกด้านเป็นภาพตอนท่านรับรางวัลจากองค์กรต่างๆ เช่น ภาพถ่ายตอนรับโล่หัตถ์ประโชชน์ต่อประเทศชาติดีเด่นเป็นพิเศษ” ของมูลนิธิสรรพรรณิต จากพลเอกเปรม ติณสูลานนท์ และใบประกาศ พระสงฆ์ดีเด่นประจำชาติ เป็นต้น และมีตู้จำหน่ายเครื่องรางของขลังที่หลวงพ่อดี๋เคยปลุกเสกไว้ให้เช่าบูชาด้วย

อัตชีวประวัติของหลวงพ่อดี๋ในโลงสีทอง และเรื่องราวชีวิตท่านมีความน่าสนใจมาก แต่พิพิธภัณฑ์แห่งนี้ไม่ได้เล่าเรื่องราวให้ผู้มาชมมากนัก อาจจะเป็นเพราะลูกศิษย์ของท่านซึ่งทราบเรื่องราวของท่านดีอยู่แล้วเป็นคนสร้างขึ้นมา จึงไม่เห็นความจำเป็นในเรื่องการคิดป้ายอธิบาย ผู้ที่เข้าชมที่ไม่มีความรู้แทบจะไม่ได้อะไรจากการเข้าชม นอกจากได้สักการะบูชาร่างของหลวงพ่อดี๋เท่านั้น ทางวัดควรจัดหาคนที่ทราบข้อมูลและพร้อมที่จะอธิบายเรื่องราวให้ผู้เข้าชมด้วย

การสำรวจลงพื้นที่วัด อำเภอสามพราน จังหวัดนครปฐม

สถานที่วัดที่ได้ลงพื้นที่สำรวจมีทั้งหมด 4 วัด

1. วัดท่าพุด
2. วัดดอนหวาย
3. วัดบางช้างเหนือ
4. วัดสามพราน

วัดท่าพุด



ประวัติและความเป็นมาของวัดท่าพุด

วัดท่าพุด เป็นวัดมหานิกาย ตั้งอยู่ริมแม่น้ำท่าจีน ตำบลไร่จึง อำเภอสามพราณ จังหวัดนครปฐม เดิมชื่อว่า “วัดเจตภูต” โดยมีเรื่องเล่าเป็นตำนานสืบต่อกันมาว่า มีพี่น้องสองคนนั่งอยู่ใกล้จอมปลวกใหญ่พอพี่ชายนอนหลับไป น้องชายมองเห็นตัวแมงคาวเรืองคลานออกมาจากจอมกของพี่ชายและมันก็คลานหายเข้าไปในจอมปลวก ต่อมาตัวเองก็นอนหลับไปเช่นกันและฝันไปว่ามีภูติมาบอกว่ามีทรัพย์สมบัติกองอยู่มากมายในภูเขา ขอให้ขุดเอามาขายเพื่อเอาเงินสร้างวัด พอสะดุ้งตื่นขึ้นมาจึงเล่าเรื่องให้พี่ชายฟัง จากนั้นจึงได้ช่วยกันขุดดินหาสมบัติแต่ไม่พบ จึงได้หวนนึกถึงเรื่องที่ภูติมาบอกและตัวแมงคาวเรืองเดินเข้าไปในจอมปลวก จึงขุดค้นดูในจอมปลวกและได้ทรัพย์สมบัติมากมายจึงเอามาขายเพื่อนำเงินมาสร้างวัดตามความฝันและได้เดินทางมาหาที่สำหรับสร้างวัด ได้พบกับทางสามแพร่งแห่งหนึ่ง มองดูเหมาะสมจึงได้สร้างวัดขึ้น ณ ที่แห่งนี้โดยได้ให้ชื่อวัดตามที่เจตภูตมาบอกว่า “วัดเจตภูต” ต่อมากำกร่อนเป็น “วัดตะพุด” และ “วัดท่าพุด” ตามลำดับ

ประวัติการสร้างของวัดท่าพุดนี้ไม่ปรากฏหลักฐานแน่ชัด แต่พอจะสืบประวัติได้พอเป็นแนวทาง คือ เมื่อ พ.ศ. ๒๓๑๐ กรุงศรีอยุธยาเสียแก่พม่า ประชาชนพลเมืองชาวกรุงศรีอยุธยาเกิดความระส่ำระสาย ต้องอพยพครอบครัวลงมาทางใต้เป็นกลุ่มก้อน ในจำนวนนี้มีพระราชกณะร่วมมาด้วยรูปหนึ่ง ซึ่งชาวกรุงศรีอยุธยาเรียกท่านว่าพระอาจารย์รด เหตุที่ชาวพระนครศรีอยุธยาหนีลงมาทางใต้นี้ก็เนื่องจากบริเวณแม่น้ำท่าจีน คือตั้งแต่จังหวัดสุพรรณบุรี นครปฐม สมุทรสาคร เป็นดินแดนแห่งความสงบ พม่าไม่ชำนาญทางในการเดินทัพ

มาบริเวณนี้ เมื่อกลุ่มอพยพหนีภัยลงมาทางใต้ มาถึงที่กลางทุ่งนาแห่งหนึ่งซึ่งอยู่ในท้องที่ตำบลกระทุมลุ่ม อ. สามพราน จ. นครปฐม จึงพร้อมใจกันตั้งหลักฐานบริเวณนั้น และได้ช่วยร่วมกันสร้างสำนักสงฆ์ชั่วคราวขึ้น ในขณะนั้นวัดท่าพุด กำลังจะกลายเป็นวัดร้าง เนื่องจากไม่มีพระภิกษุจำพรรษา ชาวบ้านท่าพุดรู้ข่าวว่ามี พระภิกษุหนีพม่ามาตั้งสำนักที่กลางทุ่งนา จึงพร้อมใจกันไปอาราธนาให้ท่านมาจำพรรษา ณ วัดท่าพุด และ กราบเรียนท่านว่า วัดท่าพุดตั้งอยู่ริมแม่น้ำท่าจีน ได้รับความสะดวกด้วยประการทั้งปวงประกอบกับขณะนี้ ชาวท่าพุดขาดที่พึ่งทางใจ ซึ่งพระอาจารย์รดก็รับนิมนต์มาจำพรรษาที่วัดท่าพุดด้วยความเต็มใจ ครั้นเมื่อ สงครามสงบ พระเจ้าตากสินกู่เอกราชชาติไทยได้ พระองค์ก็คิดจะรวบรวมพระราชอาณาเขตที่แตกसानชานเข้าไป อยู่ที่ยื่นให้กลับมาอยู่ในพระอารามหลวงในกรุงธนบุรี จึงให้ทหารติดตามค้นหา และได้มาพบพระอาจารย์รด ที่วัดท่าพุด ท่านได้บอกกับทหารให้ไปกราบทูลพระเจ้าตากสินว่า ขอจำพรรษาอยู่ ณ วัดท่าพุดนี้ เพราะท่านรับ อาราธนาจากแถบบ้านท่าพุดแล้วที่จะอยู่เป็นที่พึ่งทางใจแก่ประชาชน ในยามที่บ้านเมืองกำลังวุ่นวาย เมื่อพระ เจ้าตากสินทราบความประสงค์ของท่านแล้ว จึงได้พระราชทานเรือกัญญา ๒ ลำ คานหาม ๑ อัน กระจง และกาน้ำลายเทพพนม อย่างละ ๑ ชิ้น มาถวายเป็นเครื่องประดับเกียรติยศ พระอาจารย์รด ท่านจำพรรษา อยู่ที่วัดท่าพุดนี้ นานเท่าใด และมรณภาพเมื่อไรไม่ปรากฏชัด เมื่อพระอาจารย์รดมรณภาพแล้วสืบไม่ได้ว่าเจ้า อาวาสที่สืบต่อจากท่านมีใครบ้าง แต่เจ้าอาวาสองค์ต่อๆ มาที่พอสืบได้ คือ

๑. หลวงพ่อเทศ

๒. หลวงพ่อมาก

๓. หลวงพ่อจ้อย

๔. หลวงพ่อแก้ว

๕. หลวงพ่อชื่น

๖. หลวงพ่อแหม่ม

๗. พระปลัดผล

๘. พระอาจารย์โรย

๙. พระครูพิศาลสาธุวัฒน์

ปี พ.ศ. ๒๕๔๓ ทางคณะสงฆ์ได้แต่งตั้งพระครูปลัดสังเวช ฉายา คเวสโก- วิทฺยฐานะ นักรธรรมชั้นเอก ให้ดำรง ตำแหน่งเจ้าอาวาสวัดท่าพุด ปัจจุบันท่านได้รับพระราชทานแต่งตั้งสมณศักดิ์เป็นพระครูวรดิตถานุกฤต เมื่อวันที่ ๑๗ ธันวาคม ๒๕๔๘จากการที่ท่านได้รับพระราชทานสมณศักดิ์นี้ แสดงให้เห็นว่า ท่านเป็นพระภิกษุที่ ทำคุณประโยชน์แก่ประเทศชาติและพระศาสนา



➤ พระสังกัจจายน์

รอบพระอุโบสถมีโอบสีมาคู่ และ ไม่ได้มีการทาสีใหม่จึงทำให้เห็นถึงอายุของโอบสีมา ถึงแม้ว่าจะมีการทาสีพระอุโบสถให้คงความสวยงามเอาไว้ ด้านหน้าพระอุโบสถมีเต็นท์กางตามแนวยาวให้เป็นทางเดินไปยังซุ้มประตูด้านหน้าเพื่อไปยังหน้าวัดและทำน้ำ



➤ พระประธานวัดท่าพุด

พระอุโบสถปกติแล้วจะดูเหมือนปิดประตูเอาไว้ แม้ว่าจะเดินทางมาในวันเสาร์-อาทิตย์ ซึ่งปกติวัดทั่วไปหลายวัดจะมีการเปิดให้ประชาชนได้เข้าชมและสักการะพระประธานในพระอุโบสถ โดยเฉพาะอย่างยิ่งวัดท่าพุดเป็นวัดที่มีโบราณวัตถุและเปิดเป็นพิพิธภัณฑ์ แต่ไม่ได้เป็นอย่างนั้น เพราะประตูพระอุโบสถจะปิดไว้ตลอดเวลา แต่เมื่อมีคนเข้ามาสักการะองค์พระประธานจะถามผู้ดูแลซึ่งจะได้คำตอบว่า ประตูนั้นปิดไว้ หากจะเข้าไปก็เปิดเข้าไปได้ หลังจากเวลาที่โบสถ์ปิดในตอนเย็นจึงจะมีการล็อกประตูโบสถ์พระพุทธรูปในพระอุโบสถมีด้วยกันสามองค์บนฐานด้านหน้ามีโต๊ะหมู่บูชาประดับด้วยงาช้างคู่



➤ บรรยากาศภายในโบสถ์

แสงที่ลอดเข้ามาส่องสว่างภายในอุโบสถที่ปิดประตูอีกบานหนึ่งและหน้าต่างทั้งหมดไว้กับแสงไฟ ที่ทำให้สามารถมองเห็นพระพุทธรูปองค์ประธาน บรรยากาศที่เรียบง่ายเหมาะกับความเป็นศาสนสถานและยังสามารถให้พุทธศาสนิกชนได้มาสักการะบูชา รวมไปถึงวัดยังเป็นศูนย์ปฏิบัติธรรมพุทธศาสนิกชนมาปฏิบัติธรรม

วิปัสสนา ในทุก 15 ค่ำสิ้นเดือนของทุกปี



➤ วิหารท่าพุด

วิหารท่าพุดอยู่ด้านข้างพระอุโบสถ นอกจากพระอุโบสถกับพระวิหาร ส่วนที่เหลือของวัดอยู่นอกกำแพงแก้ว วิหารเองปกติก็ไม่ได้เปิดให้เข้าชม นอกจากจะติดต่อกับทางวัดไว้ล่วงหน้า



➤ ชุมประตูกำแพงแก้ววัดท่าพุด

จากถนนวัดไผ่จึงที่จะเชื่อมไปถึงวัดคอนหาวยซึ่งเป็นที่ตั้งของสถานที่ท่องเที่ยวยอดนิยมแห่งหนึ่งของนครปฐมนั่นก็คือ ตลาดคอนหาวย หรือตลาดน้ำคอนหาวย เกือบกึ่งกลางของระยะทางจากทั้ง 2 แห่ง มี วัดอยู่แห่งหนึ่งเป็นสถานที่เก็บรักษาโบราณวัตถุหลายชิ้น และเปิดเป็นพิพิธภัณฑ์พื้นบ้าน นั่นคือวัดท่าพุด จากกำแพงของวัดท่าพุดเลี้ยวเข้าชุมประตูกวัดมาจะเป็นลานกว้างมีต้นไม้ใหญ่หลายต้น เป็นที่จอดรถ หรือเข้าไปจอดลาคอนกรีตของวัดที่ใกล้ๆ ทำน้ำก็ได้ เดินเข้าภายในบริเวณวัดท่าพุดจะเป็นกำแพง

แก้วล้อมพระอุโบสถ ซึ่งถือว่าแปลก ที่เข้ามาจะเป็นพระอุโบสถทันที แต่ในสมัยก่อนที่จะมีถนนหนทางมากมาย ด้านนี้คงเป็นด้านหลังวัดเพราะแม่น้ำที่ผ่านทำน้ำของวัดน่าจะเป็นด้านหน้า ตามทิศทางแล้วทางนี้ก็เป็นด้านหลังของพระอุโบสถด้วย กำแพงแก้วด้านนี้มีชุมประตูกอยู่ตรงกลาง ทำให้เห็นพระอุโบสถด้านขวามือ และวิหารด้านซ้ายมือ

➤ พระจุฬามณีวัดท่าพุด

สร้างขึ้นในสมัยรัชกาลที่ ๓ ผู้สร้างชื่อนายช่วงเป็นผู้เลื่อมใสใน

พระพุทธศาสนาอย่างมาก และสนใจเรื่องพระกัมมัฏฐาน คราวหนึ่งได้เกิดนิมิตมองเห็นพระจุฬามณีเจดีย์บน



สวรรค์ชั้นดาวดึงส์ ด้วยเหตุแห่งความเลื่อมใสจึงได้ขายที่นา ๕๐ ไร่ นำมาสร้างพระจุฬามณีเจดีย์ถวายไว้ในพระพุทธศาสนา เพื่อให้ประชาชนได้มากราบไหว้สักการะบูชา เมื่อมีการบูรณะในปี พ.ศ.

๒๕๒๗ ได้พบพระเขี้ยวแก้วภายในพระจุฬามณีเจดีย์ลักษณะเป็นแก้วใสเจือสีเหลืองเล็กน้อย กว้างยาวประมาณ ๒×๔ เซนติเมตร คล้ายลูกโป่งในท้องปลาตะเพียน ชาวบ้านเรียกว่า "โป่งปลาตะเพียน"

ภายหลังบูรณะได้ทำพิธีและนำบรรจุไว้ที่เดิม การจำลองเอาโลกสวรรค์ชั้นดาวดึงส์ลงมาสร้างไว้ ณ วัดท่าพุด แห่งนี้ ทุกคนจึงมีโอกาสมากราบไหว้ และสักการะพระจุฬามณีเจดีย์เพื่อเป็นพุทธบูชา

เช่นเดียวกับเหล่าเทพดาทั้งหลายทั้งปวง และยังเป็นพระธาตุประจำผู้เกิดปีจอ ดังนั้น บุญที่ได้จากการไหว้บูชาและสร้างกุศลกับพระธาตุนั้น เชื่อกันว่าแรงนัก หากผู้ใดปฏิบัติบูชาด้วยจิตใจบริสุทธิ์และหมั่นกราบไหว้บูชาตามกำลังจะเกิดสิริมงคลต่อตนเองและครอบครัว



➤ ก๋วยเตี๋ยวเรือสองแถว

ร้านอาหารเพียงหนึ่งเดียวที่ทำเป็นแพอยู่หน้าวัดท่าพุด มีเส้นเล็กเส้นใหญ่ให้เลือก ก๋วยเตี๋ยวหมูต้มยำ น้ำใส หรือ ก๋วยเตี๋ยวแห้ง เย็นตาโฟก็มีให้เลือก มีที่นั่งแห่งนี้เป็นสถานที่สำหรับการล่อง หลวงพ่อวัดไร่จิง (องค์จำลอง) ใน

ประเพณีช่วงวันที่ ๑๓-๑๔ เมษายนของทุกปี เวลาในการล่องเรือเริ่มต้นที่วัดไร่จิงเวลา ๐๘.๐๕ น. ถึงวัดท่าพุด เวลาประมาณ ๑๘.๐๐ น. เส้นทางอัญเชิญองค์หลวงพ่อดาวไร่จิง วันที่ 14 เมษายน เริ่มต้นที่วัดท่าพุด เวลา ๐๗.๓๐ น. ถึงวัดไร่จิงเวลาประมาณ ๐๘.๓๐ น.

พิพิธภัณฑ์วัดท่าพุด



พิพิธภัณฑ์วัดท่าพุด

ก่อตั้งขึ้นหลังการมรณภาพของท่านพระครูพิศาลสาธุวัฒน์ เจ้าอาวาสวัดท่าพุด เมื่อวันที่ ๒๑ กรกฎาคม พ.ศ. ๒๕๔๐ โดยคณะกรรมการของวัดได้มีมติให้จัดทำพิพิธภัณฑ์ของวัดขึ้นด้วยเกรงว่าวัตถุโบราณทั้งหลายจะสูญหาย โดยใช้หอไตรของวัดเป็นพิพิธภัณฑ์ชั่วคราว และเปิดให้ประชาชนเข้าชมครั้งแรกในวันที่ ๗ ธันวาคม พ.ศ. ๒๕๔๐ ซึ่งเป็นวันพระราชทานเพลิงศพ อิศิตเจ้าอาวาส ในการจัดทำพิพิธภัณฑ์ได้มีการรวบรวมโบราณวัตถุเก่าแก่และมีค่า นำมาทำทะเบียนและเก็บรักษาไว้ในพิพิธภัณฑ์แห่งนี้ โดยมีอาคารจัดแสดงทั้งสิ้น ๓ หลังคือ

อาคารหลังแรก

เดิมเป็นหอไตรของวัด เป็นอาคารชั้นเดียวใต้ถุนสูง ต่อมาตัดแปลงให้จัดแสดงสิ่งของทั้งชั้นบนและ ชั้นล่าง สิ่งของสำคัญที่นำมาจัดแสดงไว้ได้แก่ พระยานมาศ กระโถนถมปัทม กาน้ำชา และหัวเรือกัญญา (ซึ่งเป็นสิ่งของที่สมเด็จพระเจ้าตากสินมหาราชพระราชทานแด่หลวงพ่อร์ด เจ้าอาวาสองค์แรกของวัดท่าพุด) พระพุทธรูปจารึกตัวอักษรไทยบนอิฐมอญที่ใช้ก่อสร้างพระอุโบสถ เป็นต้น ส่วนชั้นบนจัดแสดงพระพุทธรูป สิ่งของเครื่องใช้ต่าง ๆ ที่ชาวบ้านนำมาถวายวัด อาทิ ตะเกียง ถ้วย ชาม เครื่องจักสาน เป็นต้น

อาคารหลังที่สอง

เดิมเป็นกุฏิของท่านเจ้าอาวาสองค์ก่อน(พระครูพิศาลสาธุวัฒน์) ชื่อกุฏิประชาชนโนปถัมภ์ สร้างเมื่อ พ.ศ. ๒๕๐๒ และทำการบูรณะใหม่เพื่อจัดทำเป็นพิพิธภัณฑ์ บูรณะแล้วเสร็จในปี พ.ศ. ๒๕๔๓ เป็นอาคารไม้สอง

ชั้น ชั้นล่างจัดแสดงข้าวของเครื่องใช้ของพระครูพิศาลสาธุวัฒน์ เครื่องลายคราม ธนบัตร เปลือกหอย เกรด
เพล เป็นต้น โดยสิ่งของจำนวนหนึ่งได้ขนย้ายมาจากหอไตร เพื่อมาจัดแสดงไว้ที่อาคารหลังใหม่ในส่วนชั้นบน
เดิมนั้นเป็นนิทรรศการชั่วคราวจัดแสดงกิจกรรมต่าง ๆ ของทางพิพิธภัณฑสถาน ต่อมาในกลางปี พ.ศ. ๒๕๔๘ ทาง
พิพิธภัณฑสถานได้ดัดแปลงชั้นบน เป็นคลังวัตถุของพิพิธภัณฑสถาน

อาคารหลังที่สาม

เป็นอาคารไม้ใต้ถุนสูง เดิมเป็นโรงเรียนพระปริยัติธรรมของวัด ต่อมาดัดแปลงเป็นส่วนหนึ่งของพิพิธภัณฑสถาน
ท่าพูด ชั้นบนจัดแสดงตู้พระธรรมลายรดน้ำ ตาลปัตร หนังสือพิมพ์เก่าย้อนยุครูปถ่ายเก่าของวัด เป็นต้นส่วน
ชั้นล่าง จัดแสดง เครื่องสูบน้ำ รุ่นต่าง ๆ ที่ใช้วิดน้ำ เข้านา ซึ่งปัจจุบันชาวบ้านเลิกใช้แล้ว จึงนำมาถวายให้วัด
เพื่อจัดแสดงในพิพิธภัณฑสถาน พิพิธภัณฑสถานท่าพูดเปิดให้เข้าชมทุกวัน โดยต้องติดต่อล่วงหน้า เพื่อทางพิพิธภัณฑสถาน
จะได้เตรียมวิทยากรนำชม ซึ่งปัจจุบันมีการฝึกเยาวชนจาก โรงเรียนวัดท่าพูด เพื่อเป็นมัคคุเทศก์น้อย เยาวชน
ท้องถิ่นกลุ่มนี้ ยังเข้ามามีส่วนร่วมในงานพิพิธภัณฑสถานด้านการทำทะเบียนและงานอนุรักษ์วัตถุ ซึ่งเป็นหนึ่งใน
กิจกรรม ของการร่วมมือกันระหว่างพิพิธภัณฑสถานท่าพูดและศูนย์มานุษยวิทยาสิรินธร ในโครงการวิจัยและ
พัฒนาพิพิธภัณฑสถานท้องถิ่น ที่หวังจะให้พิพิธภัณฑสถานท้องถิ่นไม่ใช่แค่โกดังเก็บของเก่า แต่เป็นพิพิธภัณฑสถานที่มีชีวิต
เป็นแหล่งเรียนรู้ของชุมชน ขณะเดียวกัน ก็แสดงวิถีแห่งตัวตนให้กับคนข้างนอกได้ทำความรู้จักและเรียนรู้
ด้วย

เปิดวันเสาร์-อาทิตย์และวันหยุดนักขัตฤกษ์ เวลา 09.00-16.00 น. ไม่เสียค่าเข้าชม
(กรุณาติดต่อล่วงหน้าก่อนเข้าชม) สอบถามรายละเอียดเพิ่มเติมโทร 08 1941 6637
(คุณวิรัชณ์), 08 9786 4533 (คุณมานะ), 0 3428 8852, 0 3432 1122 (เจ้าอาวาส)

พระพุทธรูปและวัตถุโบราณที่อุกเก็บสะสมในพิพิธภัณฑ



พระพุทธรูปบุเงินและทองคำพบในองค์พระจุฬามณีเจดีย์



ส่วนของโขนเรือกัญญา กระโถนถมบ่ด ระฆังโบราณ

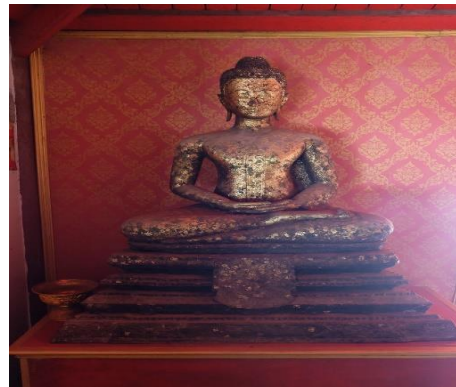


หม้อปั้นดินเผาโบราณและแจกันโบราณ



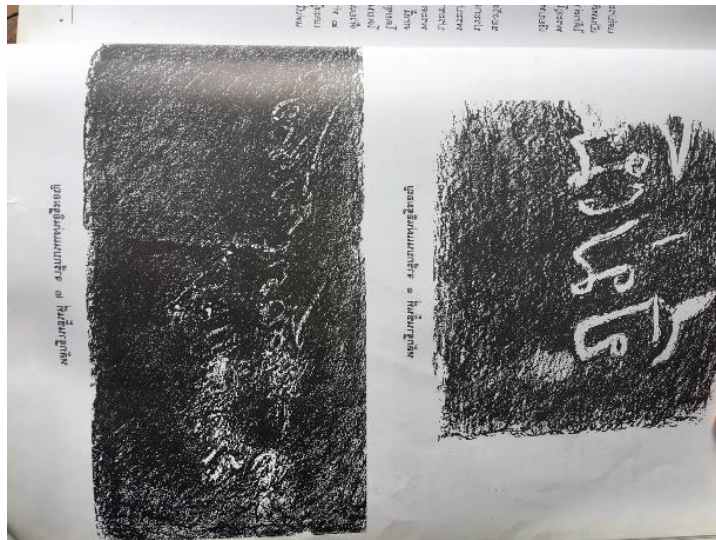
เกรอดเพลในขวดแก้วและพอบโบราณ

พระพุทธรูป จีวรพระสงฆ์ ชิวประวัติ และวัตถุโบราณ





พระยานมาศ



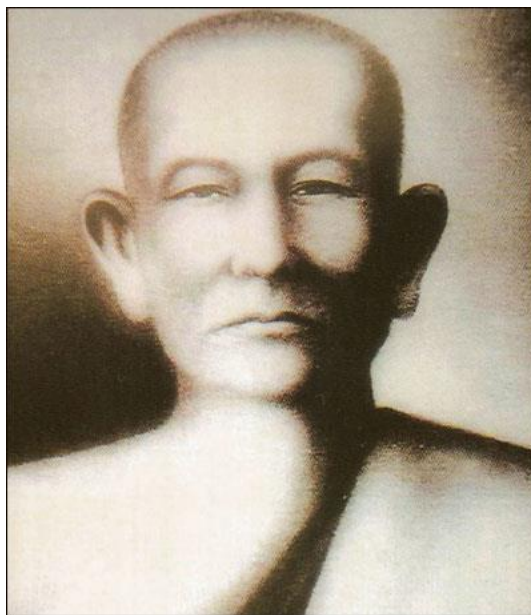
รูปถ่ายจากหนังสือของวัดเป็นจารึกอิฐมอญวัดท่าพุด

วัดคงคารามดอนหวาย



- วัดดอนหวายหรือวัดคงคารามดอนหวาย ตั้งอยู่ริม แม่น้ำนครไชยศรี ตำบลบางกระทึก อำเภอสามพราน จังหวัดนครปฐม ปัจจุบันเป็นที่รู้จักกันดี โดยเฉพาะตลาดน้ำดอนหวายซึ่งเป็นแหล่งอาหารการกินและซื้อหาพืช ผัก ผลไม้ จากไร่นาของชาวบ้านสองฟากฝั่งนครไชยศรีเมื่อครั้งรัชกาลที่ ๓ สร้างวัดดอนหวายเนื้อที่ ๕ ไร่เศษ เมื่อแรกเรียกกันว่า "วัดโลกหวาย" ตามชื่อหมู่บ้านโลกหวายซึ่งมีต้นหวายขึ้นอยู่มากในย่านนี้

ประวัติผู้สร้างวัดคงคารามดอนหวาย



ที่มา : <https://phoosit.wordpress.com>

สมเด็จพระพุฒาจารย์ พุก

- ผู้สร้างวัดดอนหวายเป็นพระสงฆ์ทรงสมณะศักดิ์ชั้นสมเด็จพระนามว่า "สมเด็จพระพุฒาจารย์ พุก" อดีตเจ้าคณะใหญ่แขวงกรุงเก่า เจ้าอาวาสวัดศาลาปูนท่านเป็นชาวนครไชยศรี เกิดในสมัยรัชกาลที่ ๑ มรณภาพในสมัยรัชกาลที่ ๕ ยังมีรูปหล่อของท่านอยู่ที่กุฏิวัดศาลาปูน ได้สร้างวัดเมื่อราวพุทธศักราช ๒๓๘๔ ซึ่งเป็นยุคต้นรัชกาลที่ ๔ งานศิลปกรรมของวัดดอนหวายจึงผสมผสานกันด้วยโครงสร้างหลักเหมือนรูปแบบสมัย รัชกาลที่ ๑ แต่มีการตกแต่งช่อฟ้า หลังคาแบบรัชกาลที่ ๔ ปัจจุบันได้ซ่อมแซมเปลี่ยนแปลงรูปแบบไปหลายประการแล้วเจ้าคุณธรรมราชาวัฑฒน์ อาด จันทโชโต เจ้าอาวาสวัดศาลาปูนรูปถัดมาซึ่งมีศักดิ์เป็นหลานของพุฒาจารย์ พุก ท่านทำการปฏิสังขรณ์เพิ่มเติมในยุคนี้ได้มีการปรับปรุงชื่อวัดเป็น "วัดคงคารามดอนหวาย" หมายถึงวัดที่อยู่ริมน้ำ อุโบสถหลังเดิมเป็นทรงโรงหน้าบรรณ ชั้นลดเป็นเสาสี่เหลี่ยมใหญ่และผนังรับหลังคา แต่อุโบสถที่เห็นนี้สร้างขึ้นใหม่ในสมัยปัจจุบัน เมื่อปีพุทธศักราช ๒๕๒๘ เป็นอาคารทรงไทยหลังคาซ้อน ๓ ชั้น มีมุขทั้งหน้า-หลัง หน้าบรรณตกแต่งลายธรรมจักร ชุ่มเหนือประตูและหน้าต่าง ตกแต่งทรงยอดมณฑปทั้งหมด



➤ หลวงพ่อวิไลเลิศ ณ วัดคงคารามดอน
หวาย พระประธานปางมารวิชัยนามว่า "หลวงพ่อ
วิไลเลิศ" เป็นศิลปะรัตนโกสินทร์ตอนต้น มีการ
บูรณะซ่อมแซมให้พุทธลักษณะสวยงามขึ้นและ
จัดทำเม็ดยุทธภัณฑ์ใหม่ทั้งหมด ลงรักปิดทองทั้ง
องค์ ด้านซ้าย-ขวามีพระโมคคัลลานะและพระสารี
บุตร ใบเสมารอบอุโบสถทำด้วยหินแกรนิตแกะสลัก
ลายประจำยามและลายกนกแบบที่เห็นได้ทั่วไป ซึ่ง

นิยมทำขึ้นแถวเมืองชายทะเลที่มีหินแกรนิตในสมัยรัชกาลที่ ๓



➤ วิหารตั้งขนานกับอุโบสถ
มีลักษณะทรงโรง หน้าบรรณ ชั้นลด
หลังคาทรงไทยซ้อน ๒ ชั้นมุงกระเบื้อง
หน้าบรรณตรงกลางเป็นวงกลม มีรูป
ปราสาทตรงกลาง ด้านข้างซ้าย-ขวามีรูปพัช
ยศ แสดงสมณะศักดิ์ของผู้สร้าง บันทึกใน
บางแห่งกล่าวว่าเป็นรูปปราสาท ๓ หลัง ซึ่ง
เป็นเครื่องหมายประจำพระองค์ในรัชกาลที่

๓ และพัชยศ มีเสานางเรียงสี่เหลี่ยมขนาดใหญ่ล้อมรอบรับชายคา เป็นลักษณะของงานช่าง
สมัยรัชกาลที่ ๓ มีชานกระเบื้องเดินได้รอบ บันไดขึ้น-ลงด้านข้างด้านละ ๒ ทาง มีประตูเข้า-ออก
ด้านละ ๒ ประตูเช่นกัน



➤ หลวงพ่อวิสาหาร ภายใน
 วิหารทาสีขาว บานประตู หน้าต่างทาสีแดง
 พระประธานปางมารวิชัยนามว่า "หลวงพ่อวิ
 สาหาร" ศิลปะรัตนโกสินทร์ตอนต้นและมี
 พระพุทธรูปต่างๆอีกหลายองค์ เบื้องขวาของ
 วิหารได้ตั้งระฆังไว้ ๑๐ ระฆัง หมายถึงบารมี
 ๑๐ ทัด การเคาะระฆังให้ใช้เหรียญที่ได้จาก
 การทอนเงินชื่อของมาเคาะเสียงเหรียญเคาะ
 ระฆังจะคงทำให้คนอื่นได้ยิน เพื่อให้เขาได้

เข้ามาทำบุญกัน มีเจดีย์สี่ทอขนาดใหญ่ตั้งอยู่ทั้ง ๔ มุม ภายในกำแพงแก้วเป็นเจดีย์ที่สร้างขึ้น
 ใหม่ เมื่อปีพุทธศักราช ๒๕๔๒ แทนของเดิมซึ่งชำรุดหักพังทลายและถูกขุดค้นพระเครื่องบูชา
 ออกไป



➤ ตลาดน้ำวัดดอน
 หวาปัจจุบันวัดดอนหวายกลายเป็น
 แหล่งการค้าขายที่ผู้คนทั้งใกล้และ
 ไกลต่างรู้จักกันดี จึงเป็นภาระไม่
 น้อยที่ท่านสมภารผู้ครองวัดจะต้อง
 ดูแลจัดการ ให้เกิดความสมดุลให้
 เป็นทั้งแหล่งสร้างบุญและแหล่ง
 เศรษฐกิจของชาวบ้าน การอนุรักษ์
 และพัฒนาจึงเป็นหัวใจสำคัญอย่าง

ยิ่งของวัดแห่งนี้

วัดบางช้างเหนือ



ประวัติ

วัดบางช้างเหนือ ตั้งอยู่ที่ ๗๕ ม. ๓ ต.คลองใหม่ อ.สามพราน จ.นครปฐม สร้างขึ้นเมื่อปีพ.ศ. ๑๓๗๐ สมัยสมเด็จพระนั่งเกล้าเจ้าอยู่หัว รัชกาลที่ ๓ เดิมชื่อวัดใหม่ ต่อมาในปี พ.ศ. ๒๕๔๕ สมเด็จพระสมณเจ้า กรมพระยาวชิรญาณวโรรส ได้เสด็จตรวจเยี่ยมวัดต่าง ๆ ในเขตอำเภอสามปราชญ์ และตรัสให้เรียกใหม่ว่า วัดบางช้างเหนือ โบราณสถานเก่าแก่ของวัดได้แก่อุโบสถหลังเก่ามีขนาดค่อนข้างเล็กตั้งอยู่ด้านหน้าติดริมแม่น้ำนครชัยศรี หรือแม่น้ำท่าจีน ภายในมีพระพุทธรูปปางมารวิชัยประดิษฐานอยู่ ๓ องค์ต่อมาในปี พ.ศ. ๒๕๕๓ ทางวัดได้สร้างอุโบสถหลังใหม่ขึ้นและทำพิธีเททองพระประธานเมื่อวันที่ ๘ เมษายน พ.ศ. ๒๕๕๕ พระบาทสมเด็จพระเจ้าอยู่หัวภูมิพลอดุลยเดช รัชกาลปัจจุบัน ได้เสด็จมาเททอง พระพุทธชินราชจำลองซึ่งประดิษฐานอยู่ในอุโบสถและทรงปลูกต้นศรีมหาโพธิ์ไว้ทางซ้ายของอุโบสถวัดบางช้างเหนือวัดบางช้างเหนือได้ประกาศตั้งวัดเมื่อ พ.ศ. ๒๕๗๐ ได้รับพระราชทานวิสุงคามสีมา เมื่อวันที่ ๓ กุมภาพันธ์ พ.ศ. ๒๕๗๓ ในอดีตพระเถระที่มีชื่อเสียงของวัดนี้ได้แก่ หลวงปู่จ้อย อดีตเจ้าอาวาสรูปที่ ๒ พระครูปลัดผ้น (ดิศสุสวน โณ) อดีตเจ้าอาวาสรูปที่ ๕ และพระครูวุฒิกโรโสภณ (สงัด อุคฺคเสโน) อดีตเจ้าอาวาสรูปที่ ๖ ปัจจุบันมี พระพิพัฒน์ ศึกษากร เป็นเจ้าอาวาสวัดบางช้างเหนือ เจ้าคณะตำบลยายชา



พระพุทธชินราช

ต้นโพธิ์หน้าอุโบสถ

เมื่อวันที่ ๘ เมษายน ๒๕๑๕ พระบาทสมเด็จพระปรมินทรมหาภูมิพลอดุลยเดช บรมนาถบพิตร เสด็จพร้อมด้วยสมเด็จพระนางเจ้าสิริกิติ์ พระบรมราชินีนาถ ในรัชกาลที่ ๕ สมเด็จพระเทพรัตนราชสุดาฯ สยามบรมราชกุมารี และสมเด็จพระเจ้าลูกเธอเจ้าฟ้าจุฬาภรณวลัยลักษณ์ อัครราชกุมารี เสด็จมาประกอบพิธีหล่อพระพุทธชินราช เพื่อประดิษฐานที่วัดบางช้างเหนือ ในหลวงรัชกาลที่ ๕ ทรงพระกรุณาโปรดเกล้าโปรดกระหม่อมปลูกต้นโพธิ์ ไว้ที่ด้านหน้าพระอุโบสถ ขณะเสด็จลงจากรถพระที่นั่งและทรงเข้ากราบไหว้หลวงปู่จ้อยในวิหารที่อยู่ติดริมแม่น้ำท่าจีน



➤ พระบรมสาทิสลักษณ์ของ พระบาทสมเด็จพระปรมินทรมหาภูมิพลอดุลยเดช บรมนาถบพิตร และสมเด็จพระนางเจ้าสิริกิติ์ พระบรมราชินีนาถ ในรัชกาลที่ ๕ ขนาดความสูง ๕ เมตร กว้าง ๕ เมตร



ที่มา : <http://www.spirit-pra.com/article>

หลวงปู่จ้อยวัดบางช้างเหนือ

หลวงปู่จ้อย เป็นเจ้าอาวาสวัดบางช้างเหนือราวๆปีพ.ศ. ๑๔๐๐ – ๒๔๔๒ ท่านได้ศึกษาคาถาอาคม จนเป็นที่เลื่องลือ มีลูกศิษย์มากมายอาทิเช่น หลวงพ่อรุ่ง วัดท่ากระเปือ , พระอาจารย์พรหม บัวโต บิดาของหลวงพ่อเงิน วัดดอนยายหอม และฆราวาสพื้นเพแถววัดอีกจำนวนมาก จากการเล่าต่อกันมาถึงบุญคุณนิหารของท่านคือหน้าวัดบางช้างเหนือ มีกอไผ่ขึ้นมากมาย เป็นที่อยู่ของนกกาต่างๆ เป็นที่ถูกใจนักยิงนกทั้งหลายอยากจะมาวัดฝีมือ ครั้งหนึ่งหลวงปู่จ้อยมาพบเข้าจึงอนุญาตให้นักยิงนกยิงได้ แต่ว่ายิงเท่าไรก็ยังไม่ออกทำให้นักยิงนกฉงนใจเป็นอย่างมาก ต่อมาชาวบ้านจึงมาขุดเอากอไผ่หน้าวัดนั้นมาเป็นเครื่องรางจนถึงราก็ถึงโคนวัดไม่ต้องตามขุดเลย มีลูกศิษย์ที่สนิทสนมบางคนได้เอากิ่งไผ่มาให้หลวงปู่ลงอักขระให้อีกด้วย

มีเรื่องราวประหลาดเกิดขึ้นมากมายในช่วงขณะที่หลวงปู่จ้อยมีชีวิตอยู่ สมัยนั้นเพิ่งมีเรือกลไฟ เล่นในแม่น้ำใหม่ๆ ใช้เล่นขนส่งสินค้ามาจากทางเหนือ มีครั้งหนึ่งเรือได้วิ่งผ่านหน้าวัดหลวงปู่ได้ชี้ให้ลูกศิษย์ดูว่าทำไมเรือแล่นนานผิดปกติ เมื่อลูกศิษย์เห็นก็ตกตะลึงเพราะเรือแล่นนานผิดปกติจริงๆ จนเมื่อหลวงปู่พูดว่าให้เรือแล่นผ่านไปเรือจึงค่อยๆแล่นผ่านไปจนสุดค้ำน้ำ

ในปีปลายชีวิตของหลวงปู่จ้อย ได้มีเรื่องของสุราเข้ามาข้องเกี่ยว จนเป็นที่โจษจรรกันไปต่างๆ นานา ท่านกล่าวว่าท่านได้ถูกสอบสวนจากผู้หลักผู้ใหญ่ฝ่ายสงฆ์ บางท่านกล่าวว่าท่านได้ถูกเชิญจากทางเมือง หลวงคือฝ่ายหน้าวังให้ไปจำพรรษา ประมาณปีเศษ ต่อหน้าเจ้านาย เจ้าพระยาท่านได้พิสูจน์ให้เห็นว่าท่านดื่มเพียงน้ำบริสุทธิ์ ต่างจากฝ่ายของเจ้านายที่ดื่มสุรา เรื่องมีผู้ให้ข้อมูลว่าเป็นข้อเท็จจริง ไม่เฉพาะเรื่องนี้เท่านั้น เรื่องของสุรายังข้องเกี่ยวกับหลวงปู่มาเรื่อย ในปัจจุบันผู้ที่มาบนบาลกับหลวงปู่เครื่องเช่น เครื่องไหว้ก็ไม่พ้นสุรา

หลวงปู่จ้อยถึงแก่กรรมภาพ เมื่อประมาณอายุได้ 80 พรรษา บางท่านยังกล่าวว่าได้เห็นท่านขณะที่ชรภาพมากแล้วในราวๆปี ๒๔๔๐ – ๒๔๔๒ ต่อมาลูกศิษย์ลูกหาจึงได้สร้างศาลองค์หลวงปู่จ้อยไว้ให้สักการะบูชา กันจนถึงปัจจุบัน



วิหารหลวงปู่จ้อย

ทำเนียบพระเครื่องวัดบางช้างเหนือ

๑. วัตตุมงคลรุ่นพ.ศ. ๒๔๙๗ พิธีปลุกเสกหมู่ โดยพระเกจิอาจารย์ เช่น หลวงพ่อรุ่ง วัดท่ากระบี้อ หลวงพ่อเงิน วัดดอนยายหอม หลวงปู่เหรียญ เป็นต้น

๒. วัตตุมงคลรุ่นพ.ศ. ๒๕๑๕ สร้างในโอกาสที่ระลึกฉลองตราตั้งพระอุปัชฌาย์หลวงพ่อพระครูวุฒิกโรโสภณ วัดบางช้างเหนือ ๒๗ มกราคม พ.ศ. ๒๕๑๕ ปลุกเสกโดยเกจิอาจารย์ในสมัยนั้นเช่น หลวงพ่อแดง วัดเขานั่นโคอิฐ หลวงพ่อมุ่ย วัดดอนไร่หลวง หลวงพ่อพระครูวุฒิกโรโสภณ วัดบางช้างเหนือ เป็นต้น

๓. วัตตุมงคลรุ่นพ.ศ. ๒๕๑๙ สร้างในวโรกาสพระบาทสมเด็จพระปรมินทรมหาภูมิพลอดุลยเดช บรมนาถบพิตร รัชกาลที่ ๙ เสด็จพระราชดำเนินทรงเททองหล่อพระพุทธรชินราชองค์ประชาชนในอุโบสถ พิธีปลุกเสก

หมู่โดยพระเกจิอาจารย์ เช่น หลวงพ่อเงิน วัดคอนยายหอม หลวงปู่โต๊ะ วัดประดู่ฉิมพลี หลวงพ่อพระครูคุณากร โสภณ วัดบางช้างเหนือ

วัดสามพราน



ประวัติ วัดสามพราน (พุทโธภาวนา) ตั้งอยู่บนเนื้อที่ ๓๕ ไร่ ๓ งาน ๕๒ ตารางวา ปัจจุบันมี พระครูปฐมาวรีวัฒน์ (ดร.พระมหาทองศรี เอกวังโส) ดำรงตำแหน่งเจ้าอาวาส ตั้งอยู่ในเขตตำบลสามพราน อำเภอสามพราน จังหวัดนครปฐมมูลเหตุที่ทำให้มีการสร้างวัดนี้ขึ้นนั้น มาจากแนวความคิดของ นางสาวสุดา ภรณ์ชั้นสามพราน ซึ่งเป็นผู้มีจิตอันประกอบด้วยความศรัทธามั่นคงในบวรพระพุทธศาสนา โดยเฉพาะมีความสนใจในการปฏิบัติธรรม และกิจกรรมต่างๆของคณะสงฆ์ไทยซึ่งดำเนินการโดยพระอาจารย์จำลองกิตติปัญญา โย วัฒนาปรก เขตภาษีเจริญ กรุงเทพมหานคร จึงได้ถวายความอุปถัมภ์ในการปฏิบัติธรรม และกิจกรรมต่างๆตลอดมา ต่อมานางสาวสุดาภรณ์ ชั้นสามพราน พร้อมทั้งคณะญาติมิตรพิจารณาเห็นว่าในท้องที่เขต อำเภอสามพราน มีประชาชนเป็นจำนวนมากสนใจในการปฏิบัติธรรมแต่ยังไม่มีสถานที่เป็นสำนักปฏิบัติธรรม จึงได้ถวายที่ดินจำนวน ๕ ไร่ ๓ งาน ๕๒ ตารางวา เพื่อจัดตั้งเป็นสำนักปฏิบัติธรรมจากนั้น คณะกรรมการมีพระอาจารย์จำลอง กิตติปัญญา โย นายสุรชน จุลสิทธิโสภณ นางสาวสุดาภรณ์ นางสาวสุวิมล ชู นสามพราน ร่วมกับท่านสาธุชนทั้งหลาย ได้ร่วมกันสร้างที่พำนักสงฆ์ และสถานที่ปฏิบัติธรรมโดยใช้ชื่อครั้ง

แรกว่า “สำนักสงฆ์พุทธโฆวานา ชั้นสามพราน” ตั้งแต่ปีพุทธศักราช ๒๕๒๖ การปฏิบัติธรรมของสำนักสงฆ์พุทธโฆวานาแห่งนี้ ได้กลายเป็นศูนย์รวมของเหล่าพุทธศาสนิกชน ผู้ใคร่ต่อการปฏิบัติและฝึกฝนอบรมจิตเป็นจำนวนมาก โดยได้รับความอุปถัมภ์บำรุงจากบรรดาข้าราชการ พ่อค้า ประชาชน เป็นอย่างดีมีพระสงฆ์จำนวนมากมาปักกลดถือธุดงค์วัตรเป็นประจำ อีกทั้งผู้อำนวยการสอน คือ พระอาจารย์จำลอง กิตติปัญญา ได้เปิดการสอนปฏิบัติธรรมแก่ประชาชนทั่วไป มีผู้สนใจในการปฏิบัติธรรม – ฝึกฝนอบรมจิต เป็นประจำทุกวันพระ – อาทิตย์ โดยเฉพาะในเทศกาลและวันสำคัญทางพระพุทธศาสนา ทางสำนักสงฆ์ พุทธโฆวานา ได้จัดให้มีการบวชชีพรามณ์และการอบรมสมาธิภาวนาโดยตลอดต่อมานางสาวสุดาภรณ์ชั้นสามพรานผู้อุปถัมภ์ของสำนักสงฆ์ได้มีศรัทธาปสาทะถวายเงิน ๑ แสนบาท เพื่อจัดตั้งมูลนิธิในการทำนุบำรุงสำนักฯ



ที่มา : <http://www.tnews.co.th/contents>

สำหรับตึกมังกรตะกายฟ้า คือ กุฎี ๑๐๘ เกจิอาจารย์ มังกรตะกายฟ้า เสาหลักปักค้ำฟ้า เป็นกุฎีสองชั้น ทรงกลมสูง 80 เมตร เท่ากับอายุของพระพุทธเจ้า มี ๑๖ ชั้น (ที่มองเห็น) เท่ากับสวรรค์ชั้นพรหม ๑๖ ชั้นฟ้า ตึกนี้อนุญาตให้เข้าชมได้แค่ชั้นที่ ๒ (ชั้น ๑ เป็นชั้นใต้ดิน เป็นที่ทำเอกสารของทางวัด) ส่วนชั้นที่ ๓-๑๗ เป็นพื้นที่สงฆ์ ไม่อนุญาตให้เข้าชม นอกจากโอกาสพิเศษของทางวัดเท่านั้น สีแดง คนจีนเชื่อว่า สีแห่งการนำโชคลาภ คนไทยเชื่อว่า เป็นสีแห่งการเสียดสีและความสามัคคี ฝรั่งเชื่อว่า เป็นสีแห่งความรัก เหมือนดอกกุหลาบที่มอบให้กับคนรัก

มังกร แทนความหมาย ผู้ที่แข็งแกร่ง แกร่งกล้ามีอำนาจวาสนาสูง มากบุญบารมี มีความเด็ดเดี่ยวกล้าหาญ ชาวจีนโบราณใช้เป็นสัญลักษณ์ประจำองค์ฮ่องเต้ หรือ องค์จักรพรรดิ มังกรพันหลัก คือ พันรอบตึกกุฎีสองชั้น พญามังกรที่พันหลักเวียนจากชั้นที่ ๑ ไปสู่ชั้นที่ ๑๖ คือการเวียนจากภูมิที่ต่ำขึ้นไปสู่ภูมิที่สูง โอบอุ้มนำพระธรรม 108 จากพระเกจิอาจารย์ สู่พระนิพพานสวรรค์ชั้นพรหม เกียรติมังกรสี่เขียวแถบทอง คือ การแสดงถึงความ

ร่มเย็น เหมือนต้นไม้ ครีบและ หางมังกร คือ การบังคับ การทรงตัวให้ไปสู่ทิศทางที่ถูกต้อง และเป็นอาวุธ ป้องกันภัยอันตราย ขา นิ้วและเล็บมังกร คือ การมุ่ง ไปสู่ทิศทางแห่งความยิ่งใหญ่ และ ใช้จับเกาะ ค้ำยันให้ แน่นไม่หลุดร่วง



- พญาเต่าเรือนโพธิสัตว์-พระพุทธรูปปางกอด ที่ป่าช้าเมืองเชียงราย แล้วอยากกินลาบเลือด นอนไม่หลับจึงนั่งสวดมนต์ นิมิตว่าเดินเข้าปากเต่าใหญ่พอออกมาเทวดาก็น้ำผักนึ่งมาถวาย พอตื่นขึ้นมาเลยหายอยากกินลาบเลือด
- คำอธิษฐาน ขอให้รับรู้สัมผัสในสิ่งที่เป็นคุณเป็นประโยชน์ มีความสุข อายุยืน ยาวนาน สงบร่มเย็น สิ่งร้ายกลับกลายเป็นดี



- ตุ่มสมบัติ-พ่อนำพระพุทธรูปปางกอดที่ป่าช้าบ้านร้าง จ. กาฬสินธุ์ นิมิตเห็นสองตายายบอกให้ไปขุดเอาตุ่มสมบัติใต้โคนต้นไม้ นำเงินมสรสร้างตุ่มสมบัติไว้หน้าองค์พุทโธ ตักพญามังกร พอตื่นจากฝัน ได้อุทิศกุศลให้สองตายาย จึงไปเกิดบนสวรรค์ และได้สร้างตุ่มสมบัติขึ้นมา
- ขอให้ข้าเจ้าได้ไปพบ ทรัพย์สมบัติของบรรพบุรุษ ให้มีความสุข ร่ำรวย รู้จักรักษามรดก ทรัพย์สมบัติของพ่อแม่ และคุณงามความดีของ บรรพบุรุษ



- แก้วเก้าประการ-ก่อนสร้างโรงเจ พ่อเข้ากรรมฐาน ๗ วัน ๗ คืน นิมิตเห็นตระกูลมหาเศรษฐีผู้มีแก้ว ๙ ประการ เหมือนได้ไปอยู่ในเมืองที่มีความสุข จึงอธิษฐานสร้างจนสำเร็จขอให้ข้าพเจ้าได้พบทรัพย์สมบัติพบบริวารที่ดีขอให้หมดหนี้หมดสินได้พบรอยบุญที่บรรพบุรุษนำพาให้เกิดความสุข พ้นจากทุกข์



- วัดอุดมคงคาสรีวิจิตร เจริญพุทธโฆภาวานาปู่ใหญ่รุ่น ๑
- เนื้อสามกษัตริย์บูชา ๔๙๙ เนื้ออะไหล่ทองบูชา ๔๙๙
- เนื้ออะไหล่เงินบูชา ๔๙๙ เนื้ออะไหล่เหล็กบูชา ๔๙๙



- รูปปั้นหุ่นจีฬิงพระมหากษัตริย์ทรงผนวช ตั้งแต่รัชกาลที่ ๑-๕



- หลวงพ่อพุทธโฆภาวานา ปางประธานพรให้โชคลาก เป็นพระประธานองค์ใหญ่ที่สุด ตั้งอยู่บนโรงเจ ชั้นที่ 4 ซึ่ง

หล่อด้วยทองเหลืองทั้งองค์ ได้ฐานองค์พระ ผู้ปฏิบัติธรรมสามารถ เดินเวียนรอบ สวดมนต์ พร้อมทั้ง
ทำบุญไปด้วยได้



➤ พระพุทธรูปที่อยู่บนอาคารมังกรระ
กายฟ้า เพื่อให้พุทธศาสนิกชนได้
สักการะบูชา



➤ ท้ายที่สุดคือ เท้ามังกร สามารถขอพระให้ชีวิต
รุ่งเรืองในด้านต่างๆตามแต่ละเล็บของมังกร

การสำรวจลงพื้นที่วัด อำเภอพุทธมณฑล จังหวัดนครปฐม

สถานที่วัดที่ได้ลงสำรวจมีทั้งหมด 4 วัด

1. วัดเทพนิมิต

2. วัดศาลวัน

3. วัดหทัยนเรศวร

4. วัดสุวรรณาราม

วัดเทพนิมิต



วัดเทพนิมิต ศาลา พุทธมณฑล

เป็นสำนักปฏิบัติธรรมประจำจังหวัดนครปฐม แห่งที่ 7 ตามความเห็นชอบของเถรสมาคมว่าด้วยเรื่องขอจัดตั้งสำนักปฏิบัติธรรมประจำจังหวัด ทางวัดเทพนิมิตจัดกิจกรรมส่งเสริมให้ประชาชน เข้าวัดปฏิบัติธรรมเป็นประจำทุกวันพระและวันสำคัญต่างๆ

ประวัติความเป็นมา เดิมวัดนี้เป็นเพียงพื้นที่ราบ และทุ่งนากว้างขวาง วัดนี้สร้างในปี พ.ศ.2511 โดยพระครูนิมิตร กัลยาณวัตร ได้มาเป็นเจ้าอาวาสที่วัดเทพนิมิตร ก่อนที่จะมาเป็นเจ้าอาวาสที่วัดนี้ เดิมท่านไปเป็นเจ้าอาวาสที่วัดช่างเหล็ก ท่านได้มาสร้างและดูแลวัดเทพนิมิตรตั้งแต่แรกๆ ซึ่งจะเห็นได้ว่าเป็นการสร้างโบสถ์นั้นมีความสวยความเป็นอย่างมาก และอาจเห็นได้ว่าเป็นการสร้างเทวรูป พระโพธิสัตว์ ปู่พิภพ และสถานที่วัดยังเป็นสถานที่วิปัสสนาเพื่อให้พุทธศาสนิกชนได้มาปฏิบัติธรรม ทางวัดยังมีพิธีกรรมที่ประชาชนต่างเข้ามาเข้าร่วมพิธี เรียกว่า “ พิธีกรรมเปิดโรด ” รวมไปถึงการ “ ถวายสังฆทานสด ” ที่ทางวัดได้จำเตรียมขึ้นเพื่อใช้ในการประกอบพิธี



➤ ปู่พิภพหรือ “ พ่อปู่พิภพ ” ได้สร้างขึ้นเปรียบเสมือนเป็นพญายม เป็นเทพที่ให้โชชา พญายมหรือปู่พิภพเปรียบเสมือนเทวดาผู้เสวยนรก เหมือนผู้คุมที่เปรียบเสมือนเทวดาผู้เสวยนรก เหมือนผู้คุมที่อยู่ในพระกัชรธรรม



➤ พระโพธิสัตว์กวนอิม

เป็นพระโพธิสัตว์ที่คอยสดับฟังความทุกข์ของสรรพสัตว์
หลายคนจึงได้สัมผัสถึงพระเมตตาบารมีของพระองค์ท่านเจ้า
อวาตอันเชิญมาสร้างในวัดนี้เพื่อให้พระพุทธศาสนิกชนได้
กราบไหว้



➤ ในบริเวณของวัด มีพระพุทธรูปและ
จิตรกรรมชีวประวัติพระพุทธรูปเพื่อให้
พุทธศาสนิกชนได้สักการะ



➤ พระโพธิสัตว์พระพิฆเนศ

การถวายสังฆทานสด



การถวายสังฆทานสด จะมีภาชนะลักษณะคล้ายกะละมังสแตนเลสสีขาว ในกะละมังจะประกอบไปด้วยผลไม้สด กกล้วย สับปะรด แอปเปิ้ล ขนมหสด และน้ำดื่ม ซึ่งการถวายสังฆทานสดจะต่างกับการถวายสังฆทานแห้ง เพราะมีความเชื่อทางพระพุทธศาสนาว่าจะได้สำเร็จบุญกว่า การถวายสังฆทานแห้ง เนื่องจากว่า ถวายเสร็จพระสงฆ์ แม่ชี รวมถึงบุคลากรที่อยู่ในวัด สามารถที่จะทานได้เลย

พิธีกรรมเปิดโรค



การทำพิธีเปิดโรคเป็นพิธีที่ช่วยเสริมบารมี ไม่ใช่เป็นพิธีมนต์ดำ หรือขับไล่แต่อย่างใด ซึ่งประชาชนที่มาเข้าร่วมพิธีส่วนใหญ่จะมาเข้าร่วมเป็นจำนวนหลายท่านในวัด ไม่ว่าจะเป็นผู้ที่มิชื่อเสียง รวมไปถึงถึงดารานักแสดงและอีกมากมาย ที่มีความศรัทธาต่อเจ้าอาวาสและวัดเทพนิมิตร์ ในความเชื่อส่วนบุคคลผู้ที่มาเข้าร่วมพิธีเหมือนมารักษา โรคที่ทางการแพทย์ไม่สามารถรักษาให้หายได้ หรือโรคที่ไม่สามารถวินิจฉัยได้ เมื่อเข้าร่วมพิธีก็มีอาการดีขึ้น หรือบางท่านอาจหายขาดจากโรค ซึ่งสิ่งนี้ทำให้ลูกศิษย์ของเจ้าอาวาสนั้นยังมีความศรัทธาและเลื่อมใส บางท่านเมื่อเข้าร่วมพิธีกรรมแล้วรักษาโรคที่เป็นหายขาด ด้วยความเลื่อมใสมาก ยอมสละอาชีพเพื่อบวชเป็นแม่ชีพาหมั่นเพื่อศึกษาเกี่ยวกับพระพุทธศาสนา โดยพระอาจารย์ที่ทำพิธีให้นั่นคือ เจ้าอาวาส พระครูนิมิต ภัลยาณวัตร

ขั้นตอนการเข้าร่วมพิธี

- ก่อนที่จะเข้าร่วมพิธี ต้องถวายสังฆทานสดที่แม่ชี หรือทางวัดได้เตรียมไว้ให้
- เมื่อถวายสังฆทานเป็นที่เรียบร้อยแล้วก็จะเริ่มเข้าพิธีบูชาครูยอดพระกัณฑ์ ซึ่งจะมีการสวดเสริมบารมีโดยมีสายศิลป์ที่เป็นเชือกสีแดงสีแดงพันหัวไว้นบนหัวของแต่ละคน ในขณะที่กำลังฟังพระสวดในพิธีกรรม
- ในการทำพิธีกรรมใช้เวลาทั้งหมด ๔๕ – ๑ ชั่วโมง
- สังฆทานสดจะขายชุดละ ๑๖๐ บาท

การเข้าร่วมพิธีกรรมเปิดให้เข้าร่วมพิธี วันอังคาร - พุธสัปดาห์ - เสาร์ และ อาทิตย์

บรรยากาศภายในพิธีกรรม



วัตถุมงคลประจำวัดเทพนิมิต



พระเครื่องเสื่อกาบดาบ

เหรียญกาบดาบ มีสรรพคุณช่วยรักษาอาการปวดฟัน วิธีการรักษาคือ การนำเหรียญ

ไปแช่น้ำครึ่งแก้วแล้วดื่ม จะช่วยบรรเทาอาการปวดฟันได้



พระครุฑนิมิต กัลยาณวัตร

เป็นพระเครื่องรูปพระครุฑนิมิต กัลป์ยามวัตรรุ่นแรก

วัดศาลวัน



ที่ตั้งวัดศาลวัน

วัดศาลวันตั้งอยู่ที่จังหวัดนครปฐม อำเภอพุทธมณฑล ตำบลศาลายา หมู่เลขที่ 8 รหัสไปรษณีย์ 73170
และวัดศาลวันแห่งนี้ยังติดกับแม่น้ำนันทบุรีกรุงเทพมหานครด้วย



ด้านหน้าของเหรียญ



ด้านหลังของเหรียญ

“จำลันต์” แดงเกาะเดียว/เหรียญพระครูสิริชัยปภากร วัดศาลวัน นครปฐม



ประวัติวัดศาลวัน

วัดศาลวัน ต่อมาเมื่อปี พ.ศ. ๒๔๕๐ กำนันพิณซึ่งมีบรรดาศักดิ์เป็นขุนวิศาลกัน โสภาสเป็นนาย กองเก็บผลประโยชน์จากที่ดินของเจ้าฟ้ากรมพระยานริศรานุวัดติวงศ์ ได้นำเงินจากค่ากองนามาสร้างวัดขึ้นเรียกกันแต่เดิมว่า “วัดตาพิน” และกลายเป็นศูนย์กลางชุมชนในสมัยต่อมา สำคัญคือวัดทำให้ชุมชนเริ่มเคลื่อนตัวจากสี่แยกคลองขวางมาอยู่ฝั่งตรงกันข้ามกับวัดและกลายเป็นชุมชนศาลายามาจนกระทั่งปัจจุบัน ต่อมาเมื่อเปิดเดินรถไฟสายใต้ชุมชนศาลายาได้รับเลือกให้เป็นสถานีหนึ่งที่รถไฟจอดรับส่งผู้โดยสาร เรียกว่า “สถานีศาลายา” มหาฤกษ์ เดินทางไปมนัสการองค์พระปฐมเจดีย์ ดูเหมือนจะเป็นธรรมเนียมประเพณีของชาวเมืองหลวงที่เมื่อถึงเทศกาลออกพรรษาจะต้องออกไปมนัสการสิ่งศักดิ์สิทธิ์หรือองค์พระธาตุ เมื่อเดินทางไปหรือกลับนั้นนักปราชญ์หรือนักกลอนมักบันทึกสิ่งต่างๆเอาไว้และเขียนออกมาเป็นนิราศ ซึ่งมีคุณูปการต่อวงวิชาการต่อ



วิชาการในยุคต่อมาเป็นอย่างยิ่งมหาฤกษ์ท่านก็เป็นเช่นเดียวกับนักปราชญ์อื่นๆเมื่อได้ไปมนัสการองค์พระปฐมเจดีย์(ประมาณ พ.ศ. 2405) ก็ได้บันทึกเหตุการณ์ไว้ ท่านเดินทางผ่านคลองมหาสวัสดิ์ซึ่งขุดขึ้นใหม่ๆได้บันทึกไว้ว่า “คลองมหาสวัสดิ์นี้มีใหม่ แต่ตามในลำคลองได้ร่องغام ไม่มีใครร้องเรียกสำเนียงนาม จะหาความที่

บรรยากาศบริเวณวัดศาลวัน

ประกอบไม่ชอบกล” ท่านได้บันทึกว่าตลอดลำคลองมีศาลาอยู่ 3 ศาลา ห่างจากกันเท่าๆกัน แต่ดูเหมือนสมัย
นั้นและศาลายังไม่มีชื่อคือศาลากลางซึ่งมีชื่อนี้มา จนปัจจุบันโดยบอกว่ามีคนมอญอยู่ที่บริเวณนั้นด้วยบันทึกนี้
เป็นเหตุการณ์ทางประวัติศาสตร์ประการหนึ่งที่เกิดประโยชน์ต่อชุมชนในพื้นที่อำเภอพุทธมณฑลในสมัย
ต่อมา

วัดหทัยนเรศวร



วัดหทัยนเรศวร เลขที่ ๕๒ หมู่ที่ ๕ ถนนบรมราชชนนี กม.ที่ ๑๕ ตำบลศาลายา อำเภอพุทธมณฑล จังหวัดนครปฐม พบที่บริเวณโดยรอบพลับพลาที่ประทับ พระบรมรูปสมเด็จพระนเรศวรมหาราช รายล้อมไปด้วยไถ่รูปปั้น ที่มีคนแก่นทั้งขนาดใหญ่กว่าคนและขนาดเล็ก จำนวนนับ ๑๐๐๐ ตัว จากการนมัสสออบถามพระครูถาวรธรรมาภิมณฺ์ เจ้าอาวาสวัดหทัยนเรศวร เจ้าคณะตำบลศาลายา เมื่อปีพุทธศักราช ๒๕๓๒ คุณหญิงสมนึก เปรมวัฒนะ พร้อมด้วยบุตร-ธิดา ได้มีจิตศรัทธาขยที่ดิน จำนวน ๕ ไร่ ๔๐ ตรว. ถวายให้หลวงพ่อท่านเจ้าคุณพระโสภณสมาธิคุณ (เผื่อง ปิยธมฺโม ป.ธ.๕) อดีตเจ้าอาวาสวัดเจ้ามูล เพื่อให้สร้างวัดเป็นพระราชกุศล แด่องค์สมเด็จพระนเรศวรมหาราช และต่อมาเมื่อปีพุทธศักราช ๒๕๓๖ ได้ดำเนินการซื้อที่ขยยที่พัคสงฆ์ เพิ่มเติมอีก ๑ ไร่เศษ เพื่อให้ครบ ๖ ไร่ ถูกต้องตามพระราชบัญญัติปกครองคณะสงฆ์ปี พ.ศ. ๒๕๐๕ และเมื่อวันที่ ๑๕ เดือน กันยายน พ.ศ. ๒๕๓๖ ได้มีความเห็นชอบจากมหาเถรสมาคม สำนักงานพระพุทธศาสนาแห่งชาติ จึงประกาศตั้งเป็นวัดขึ้นในพระพุทธศาสนา มีนามว่า "วัดหทัยนเรศวร" เป็นต้นมา และยังเป็นที่ตั้งสถานีวิทยุเพื่อพระพุทธศาสนาเสียงธรรมจากชาวพุทธ 88.25 Mhz. ในเครือข่ายศูนย์พิทักษ์พระพุทธศาสนาแห่งประเทศไทยและสำนักงานพระพุทธศาสนาแห่งชาติ ออกอากาศจากวัดหทัยนเรศวร

วัดหทัยนเรศวรเริ่มต้นมาจากการสร้างเป็นสำนักสงฆ์ ตั้งแต่ปี ๑๔๒๑ เพื่ออุทิศเป็นพระราชกุศลแด่องค์สมเด็จพระนเรศวรมหาราช จุดสังเกตที่เห็นได้ง่ายเมื่อมาถึงคือซุ้มประตูวัด ด้านหน้าจะมีรูปปั้นไถ่ตัวใหญ่ ๒ ตัวยืน

อยู่ทั้งด้านซ้ายและขวา พระอุโบสถเป็นพระอุโบสถลอยฟ้า คือตัวพระจะอยู่ชั้น ๒ คนส่วนใหญ่ที่มาที่นี่มักจะมาสักการะพระบรมรูปของสมเด็จพระนเรศวรมหาราช



➤ หน้าประตูทางเข้าวัดหทัยนเรศวร์



➤ อุโบสถลอยฟ้า

เป็นจุดแรกที่คุณคนมาสักการะ พระอุโบสถ ซึ่งที่นี่จะเป็นพระอุโบสถลอยฟ้า คือตัวพระอุโบสถจะอยู่ที่ชั้น 2 ต้องเดินขึ้นบันไดไป ส่วนที่ชั้นล่างก็ใช้พื้นที่ว่างให้เป็นประโยชน์ โดยใช้เป็นสำนักงาน และห้องอเนกประสงค์ เพื่อทำกิจกรรมต่างๆ ของทางวัด และเหตุที่ต้องสร้าง

อุโบสถไว้ข้างบนเนื่องจากว่าพื้นที่ของวัดมีน้อย เลยทำการสร้างอุโบสถลอยฟ้า



ที่มา : <http://www.rakbankerd.com>

➤ อาคารปฏิบัติธรรมหทัยเรศวรอาคารปฏิบัติธรรม ศูนย์ศึกษาโรงเรียนพระพุทธศาสนาทุกวันอาทิตย์ เป็นที่สอนการปฏิบัติและสอนเรื่องศาสนา ผู้บริจาคเงินท่านผู้หญิง สมนึก เปรมวัฒนะ ท่านเป็นคนจังหวัดพะเยาที่รักในการบริจาคเงินและศรัทธาในพระพุทธศาสนา



ที่มา : <http://www.rakbankerd.com>

➤ ห้องปฏิบัติธรรมและสอนเกี่ยวกับพระพุทธศาสนา



พระบรมรูปสมเด็จพระนเรศวรมหาราช

พระบรมรูปสมเด็จพระนเรศวรมหาราช วัดหทัยนเรศวร์แห่งนี้ เล่าว่ามีผู้มากราบไหว้พระบรมรูปสมเด็จพระนเรศวรมหาราช ทุกวัน มีตั้งแต่ ข้าราชการ ทหาร ตำรวจ นักเรียน นักศึกษา และประชาชน จะมาขอพร พอสมหวังตั้งอธิฐานขอพร ก็จะมาแก้บนด้วยไก่คูใหญ่บ้าง คู่เล็กบ้าง แต่ห้ามมาบนเรื่องไม่ให้โดนเกณฑ์ทหาร จะถูกทุกรายเพราะท่านชอบทหาร ยังมีเรื่องเล่าขานว่าบางรายนำไก่ไปโดยไม่ได้อธิฐานขอกับสมเด็จพระนเรศวรมหาราช พอตกกลางคืนมีไก่อร้อง ไก่เดินตลอดทั้งคืนออกมาดูก็ไม่เห็นมี พอรุ่งขึ้นต้องรีบนำไก่มาคืนบ้าง มาจตุรูปขอไปบ้าง



ถ้าจะให้นึกถึงเหตุการณ์สุดโหดเด่นในการกอบกู้ชาติบ้านเมือง อันนำมาซึ่งเอกราชของสยามประเทศในทุกวันนี้ คงจะหนีไม่พ้นสองเหตุการณ์สำคัญด้วยกัน

หนึ่งนั่นคือวีรกรรมการกอบกู้ชาติหลังการเสียกรุงศรีอยุธยาครั้งที่ ๒ ของสมเด็จพระเจ้าตากสินมหาราช ส่วนอีกหนึ่งคือเหตุการณ์ย้อนหลังกลับไปไกลกว่านั้นอีกกับการกอบกู้ชาติหลังการเสียกรุงศรีฯ ครั้งที่ ๑ โดยสมเด็จพระนเรศวรมหาราช ซึ่งการศึกระหว่างสยามกับพม่าในครั้งนี้ได้มีการกระทำสงครามยุทธหัตถีระหว่างสมเด็จพระนเรศวรมหาราช และพระมหาอุปราชมังกะยอชวาแห่งกรุงหงสาวดี ที่ต่อมาทางรัฐบาลได้ใช้วันที่เชื่อว่าตรงกับวันกระทำยุทธหัตถี คือวันที่ ๒๕ มกราคมของทุกปี เป็นวันกองทัพไทย แต่ในภายหลังเมื่อมีการคำนวณวันขึ้นใหม่ตามปฏิทินทางจันทรคติก็พบว่าตรงกับวันที่ ๑๘ มกราคม จึงได้เปลี่ยนแปลงวันกองทัพไทยเป็นวันที่ ๑๘ มกราคม ของทุกปี

และเนื่องในเหตุการณ์สำคัญเช่นนี้ เพื่อเป็นการรำลึกถึงความเสียสละของพระองค์ท่านที่มีต่อคนไทยและแผ่นดินไทย ฉะนั้นจึงอยากจะพาทุกคน ไปสักการะสมเด็จพระนเรศวรมหาราช กันที่ วัดหทัยเนศวร์ ที่ตั้งอยู่ริมถนนเปื้อนเกล้า-นครชัยศรี วัดแห่งนี้เริ่มต้นมาจากการสร้างเป็นสำนักสงฆ์ ตั้งแต่ปี ๒๕๑๒ เพื่ออุทิศเป็นพระราชกุศลแด่องค์สมเด็จพระนเรศวรมหาราช จึงได้ตั้งชื่อว่า สำนักสงฆ์หทัยเนศวร์ ต่อมาก็ได้มีการขยับขยายพื้นที่วัดออกไป จนได้ตั้งขึ้นเป็นวัดหทัยเนศวร์ ในวันที่ ๑๒ มกราคม ๑๕๔๕

ส่วนชื่อวัดหทัยเนศวร์ ก็ตั้งขึ้นเพื่อเฉลิมพระเกียรติสมเด็จพระนเรศวรมหาราช ด้วยถ้ำในพระมหากุณาธิคุณของพระองค์ ผู้ทรงเป็นนักรบที่เก่งกล้าในสมัยอยุธยา และชื่อของวัดก็ยังมีความหมายว่า เป็นดวงหทัยของสมเด็จพระนเรศวรมหาราช อีกด้วย



มีอยู่เต็มวัด ช่วยให้บรรยากาศร่มรื่นชื่นใจ

➤ วัดหทัยเรศวรมีจุดสังเกต
ที่เห็นได้ง่ายที่สุดเมื่อมาถึงก็คือ ที่
ซุ้มประตูวัดด้านหน้าจะมีรูปปั้นไก่
ตัวใหญ่ 2 ตัว ยืนอยู่ทั้งด้านซ้ายและ
ขวา ซึ่งฉันก็เห็นได้ตั้งแต่ไกล ก็เลย
มั่นใจได้ว่ามาไม่ผิดวัด
หลังเข้ามาถึงด้านในวัดแล้วฉันก็
รู้สึกเย็นสบาย ไม่ร้อนเหมือนอยู่
ด้านนอก เนื่องจากต้นไม้เยอะใหญ่ที่



ภาพเขียนสี เรื่องราวในวันประกาศอิสรภาพของกรุงศรีอยุธยา โดยสมเด็จพระนเรศวรมหาราช ทรงหลัง
ทักษิโณทกลงเหนือแผ่นดินเมืองแครง เพื่อประกาศตัดขาดไมตรีกับ
กรุงหงสาวดี

ด้านนอกของวิหารจะจัดมุมหนึ่งไว้ให้จุด
รูปเทียน วางดอกไม้ เพื่อบูชาสมเด็จพระ
นเรศวร ส่วนเมื่อเข้าไปด้านในแล้วก็จะพบ
พระบรมรูปสมเด็จพระนเรศวรมหาราช
ประดิษฐานอยู่ ด้านหน้าจะมีรูปปั้นไก่
หลากหลายขนาดเรียงรายอยู่ ด้านหลังเป็น



หากว่าได้เดินดูรอบๆ วัดแล้ว ก็จะเห็นมีหลายมุมที่จัดเอาไว้ให้ผู้คนได้เข้าไปทำบุญ อย่างเช่น ปิดทองลูกนิมิต ไหว้พระประจำวันเกิด หรือสักการะรูปปั้นพระเกจิอาจารย์ชื่อดังในภาคต่างๆ เพื่อความเป็นสิริมงคล และความสุขสงบของชีวิต

เกจิพระอาจารย์ที่อันเชิญ เพื่อสักการบูชา

- หลวงพ่อโสธร
- หลวงพ่อคล้าย
- หลวงปู่ทวด
- หลวงพ่อแช่ม
- หลวงปู่โต พรหมรังสี
- พระโสภณสมาธิ
- พ่อปู่ชีวกโกมารภัจจ์

ได้ไปสักการะพระบรมรูปสมเด็จพระนเรศวรมหาราช และไหว้พระในจุดต่างๆ แล้ว ลั้ก็ไปเดินเล่นดูรอบๆ วัด และก็สังเกตเห็นว่ามีคนนำรูปปั้นไก่ขนาดต่างๆ มาตั้งไว้บูชา เนื่องจากไก่ชนก็เป็นอีกสิ่งหนึ่งที่จะทำให้เรารำลึกถึงสมเด็จพระนเรศวร

ตำนานไก่ชนของสมเด็จพระนเรศวร เกิดขึ้นเมื่อครั้งเสด็จไปเป็นตัวประกันที่กรุงหงสาวดี สมเด็จพระนเรศวร ทรงชนไก่กับพระมหาอุปราชมังกะยอชวา ปรากฏว่าไก่ชนของพระมหาอุปราชเป็นฝ่ายแพ้ จึงทรงพิโรธและตรัสเสียดสีสมเด็จพระนเรศวรว่า “ไก่เชลยตัวนี้เก่งจริงนะ” สมเด็จพระนเรศวรจึงตรัสโต้ตอบเป็นเชิงทำอยู่ในที่ว่า ”ไก่ตัวนี้ชื่อว่าแต่ตีพันชนเอาเดิมพันเลย ถึงชนเอาบ้านเอาเมืองกันเมื่อไรก็ได้”



➤ ไก่ชนของสมเด็จพระนเรศวร เป็นไก่พันธุ์เหลืองหางขาว เป็นไก่
อู ตัวใหญ่ สีเหลืองหางขาว ชาวบ้านพูดจนติดปากว่า ”ไก่เหลืองหาง
ขาว” การที่เรียกว่า ”ไก่เจ้าเลี้ยง” น่าจะมีความหมายจากการที่
สมเด็จพระนเรศวรทรงเลี้ยงไก่ชนพันธุ์เหลืองหางขาวนั่นเอง

ที่มา : <https://www.gaichon.com/leungkow.html>



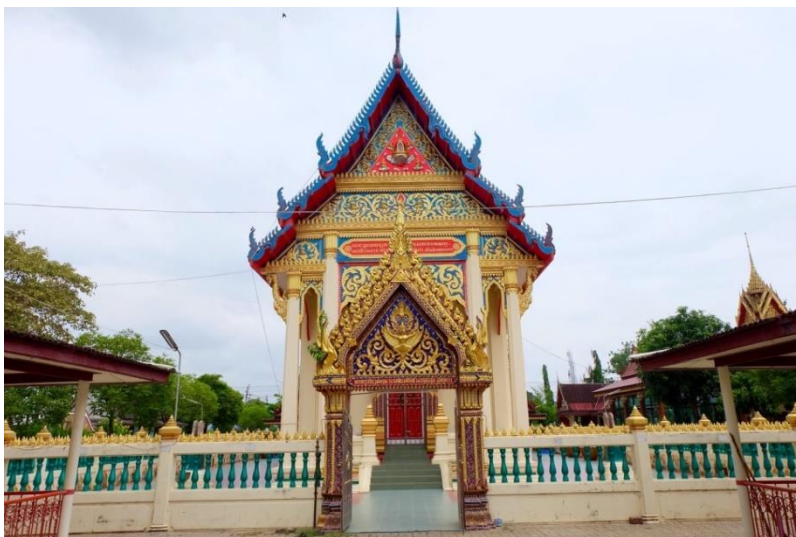
ที่มา : <http://www.khunmaesiri.org/upload/picture>

นอกจากนี้ ที่วัดก็ยังเป็นสถานปฏิบัติธรรมกรรมฐาน โดยมีแม่ชีจากวัดเจ้ามูล เขตบางกอกใหญ่ กทม. มาให้ความรู้ ซึ่งจะสอนเป็น <https://www.gaichon.com/leungkow.html> กรรมฐานแบบหลวงพ่ोजรัญ วัดอัมพวัน ที่ จ.สิงห์บุรี และแบบของยูวพุทธิกสมาคม และในวันที่ 25 มกราคมของทุกปี ทางวัดจะจัดพิธีบวงสรวงพระราชนุสาวรีย์สมเด็จพระนเรศวรมหาราช และยังมี การเชิญชวนพุทธศาสนิกชนมาร่วมบวงสรวงเนกขัมมบารมี (หรือการบวงสรวงพราหมณ์) เพื่อถวายเป็นพระราชกุศลแด่สมเด็จพระนเรศวรมหาราช ซึ่งฉันก็อยากเชิญชวนให้ทุกคนมาร่วมพิธีนี้ด้วย

วัดสุวรรณาราม



วัดสุวรรณาราม ราชวรวิหาร เป็นวัดที่สร้างขึ้นในสมัยกรุงศรีอยุธยา เดิมชื่อ วัดทอง ลักษณะเป็นลานกว้างขวาง ในสมัยกรุงธนบุรีเป็นสถานที่ซึ่งสมเด็จพระเจ้ากรุงธนบุรีมีพระราชดำริให้นำเชลยศึกพม่าจากค่ายบางแก้วไปประหารชีวิต ต่อมาพระบาทสมเด็จพระพุทธยอดฟ้าจุฬาโลกมหาราช (รัชกาลที่ 1) ทรงรับมาอยู่ในพระบรมราชูปถัมภ์ และสถาปนาขึ้นใหม่ทั้งพระอารามและพระราชทานนามว่า "วัดสุวรรณาราม" ทั้งนี้เนื่องจากพระองค์มีพระนามเดิมว่า "ทองด้วง" เช่นเดียวกับชื่อวัด นอกจากนี้สมเด็จพระบวรราชเจ้ามหาสุรสิงหนาท มีพระราชศรัทธาสร้างเมรุหลวงสำหรับใช้ในการพระราชทานเพลิงศพเจ้านายและขุนนางผู้ใหญ่ ซึ่งตามประเพณีต้องนำไปฃาปนกิจนอกกำแพงพระนครชั้นนอก เมรุหลวงนี้ใช้มาจนถึงในสมัยรัชกาลที่ ๕



➤ บริเวณหน้าอุโบสถวัด
สุวรรณาราม

ในสมัยรัชกาลที่ ๓ โปรดเกล้าฯ ให้ปฏิสังขรณ์วัดสุวรรณารามและให้ช่างเขียนภาพฝาผนังในพระอุโบสถด้วย
มีงานของหลวงวิจิตรเจษฎา (ทองอยู่) ผู้เขียนเนมิราชชาดก กับหลวงเสนีย์บริรักษ์ (คงแป๊ะ) ผู้เขียนมโหสถ
ชาดก ซึ่งเป็นจิตรกรขึ้นชื่อในยุคนั้นทั้งคู่ โดยทั้งคู่เขียนด้วยการประชันกัน โดยใช้ฝักลุมและเปิดอกเผยให้
เห็นเมื่องานเสร็จแล้ว นับเป็นจิตรกรรมฝาผนังในยุครัตนโกสินทร์ที่สวยงาม มีความละเอียดอ่อนของลายเส้น
และรายละเอียดเล็ก ๆ น้อย ๆ และมีความสมบูรณ์แบบที่สุดแห่งหนึ่งของกรุงเทพมหานครและประเทศไทย

ตำนานเล่า

นอกจากนี้แล้ว ยังมีเรื่องเล่าลือกันว่าที่วัดแห่งนี้มีผีสิง ด้วยเป็นดวงวิญญาณของทหารพม่าที่ถูก
ประหารชีวิตจำนวนมากในสมัยกรุงธนบุรี ครั้งหนึ่งมีการบูรณะ โรงเรียนวัดสุวรรณาราม ซึ่งเป็นที่ดินส่วน
หนึ่งของวัด มีการขุดพบโครงกระดูกที่ข้อแขนหรือข้อขาที่มีกำไลนาถสวมอยู่ นักการภารโรงผู้หนึ่งพบเข้าจึง
แอบหยิบกลับมาและนำไปขายต่อ ได้เงินมาซื้ออาหารจำนวนมากเลี้ยงภรรยาที่กำลังตั้งครรภ์อยู่ ตกดึกคืนนั้น
ภรรยาของภารโรงผู้นี้ก็ฝันเห็นทหารพม่ามาทวงกำไลคืน จึงเล่าให้สามีฟัง แต่ภารโรงก็ไม่รู้จะไปหาคืน
มาได้อย่างไรเพราะได้ขายต่อไปแล้ว หลังจากนั้นไม่นาน ภรรยาที่ตั้งครรภ์อยู่นั้นก็เสียชีวิต และไม่นาน ภาร
โรงก็เสียชีวิตตามไปด้วย ผู้คนที่อาศัยอยู่ในละแวกนี้จึงมีความหวาดกลัว และได้ตั้งศาลบูชาขึ้นมาให้เป็นที่ตั้ง
สถิตย์ของเหล่าดวงวิญญาณทหารพม่า และได้ตั้งอีกศาลหนึ่งขึ้นมาซึ่งภายในเป็นรูปร่างของทหารไทยโบราณ
๓ นาย เรียกว่า "ศาลเสด็จพ่อสามพระยา" ซึ่งเชื่อกันว่าเป็นนายทหารผู้ที่ควบคุมเชลยศึกพม่ามาแต่ครั้งนั้น
เพื่อให้ควบคุมเหล่าดวงวิญญาณทหารพม่าอีกชั้นหนึ่ง ซึ่งปัจจุบันศาลทั้ง ๒ อยู่ในบริเวณลานโรงเรียนวัด
สุวรรณาราม นอกจากนี้แล้วยังมีผู้พบเห็นผีหรือดวงวิญญาณหลายต่อหลายครั้ง เช่น ปรางค์มาในรูปของผีหัว
ขาด, เป็นผู้หญิงนั่งห้อยขาอยู่ริมน้ำ หรือเปรตบนหอระฆัง เป็นต้น



➤ หลวงพ่อดี สุวัฒน์ โอดิตเจ้าอาวาสประจำวัด
สุวรรณาราม หรือ ผู้คนจะเรียกว่า หลวงพ่อดี ท่านเป็น
เกจิพระเครื่องในเรื่องของเมตตา และรวมไปถึงการปลุก
เสกคาถา ท่านนั้นมีความโด่งดังและเป็นที่เลื่องลืออย่าง

มาก หลวงพ่อดีนั้นเป็นคนชาวลองมหาสวัสดิ์ ท่านมรณภาพปี ๒๕๓๖

ท่านได้นำขอนไม้ขนาดใหญ่มาทางเรือ และได้บูรณะศาลาการเปรียญ รวมไปถึงการนำเรือโบราณ ๓ ลำ ๕
ไว้ที่ ศาลาใหญ่ ๑ ลำ และศาลาเมรุ ๒ ลำ

ปัจจุบันเจ้าอาวาสชื่อ พระปลัดศิลา ธรรมะธิโร ท่านเป็นเจ้าอาวาสได้ 35 พรรษา ท่านได้ดูแลวัดแห่งนี้รวมไป
ถึงการดูแลในวันเข้าพรรษา ให้เป็นสถานที่การปฏิบัติถือศีลบนศาลาการเปรียญ



➤ ศาลาการเปรียญหรือว่าศาลาใหญ่ของวัด
สุวรรณาราม

ภาพบรรยากาศภายในอาคารศาลาการเปรียญหรือว่าศาลาใหญ่ของวัดสุวรรณาราม





➤ พระสังกัจจาย์อยู่บริเวณหน้าวัด เพื่อให้
พุทธศาสนิกชนได้สักการะบูชาและกราบไหว้