

ศูนย์วัฒนธรรมอำเภอเมืองนครปฐม
มหาวิทยาลัยคริสเตียน

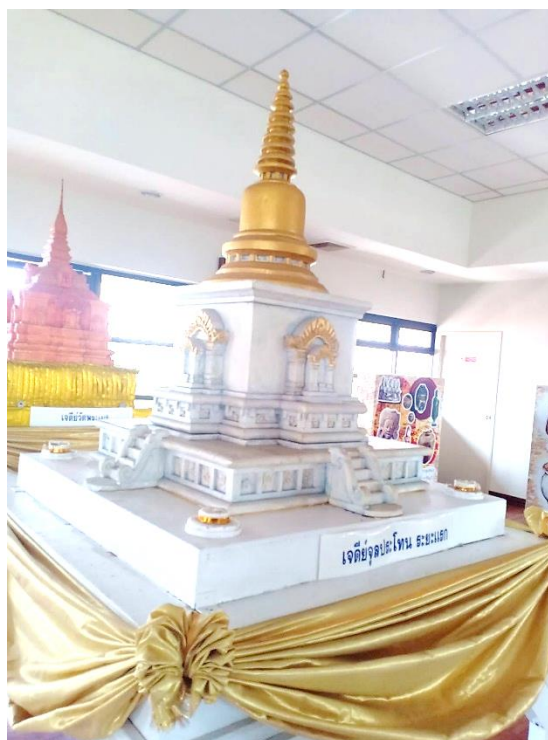


ตำบลดอนยายหอม อำเภอเมืองนครปฐม จังหวัดนครปฐม

ประวัติความเป็นมา

หนึ่งในภารกิจหลักของมหาวิทยาลัยคริสเตียน คือ การจัดกิจกรรมเพื่ออนุรักษ์ส่งเสริม และเผยแพร่ ศิลปวัฒนธรรมและสิ่งแวดล้อมแก่นักศึกษา และส่วนงานอื่นๆ ในมหาวิทยาลัย

ศูนย์วัฒนธรรมอำเภอเมืองนครปฐม มหาวิทยาลัยคริสเตียนจึงเป็นผลของภารกิจหลักของมหาวิทยาลัย โดยเสนอผ่านศูนย์วัฒนธรรมแห่งชาติ ในปี พ.ศ. ๒๕๔๑ และสภาวัฒนธรรมจังหวัดนครปฐมพิจารณาอนุมัติให้ จัดตั้งศูนย์แห่งนี้ แต่อาคารแล้วเสร็จและเปิดอาคารอย่างเป็นทางการเมื่อปี พ.ศ. ๒๕๕๐ อาจารย์สุพจน์ สุทธิศักดิ์ ผู้อำนวยการศูนย์ฯ ได้บอกถึงวัตถุประสงค์ในการจัดตั้งศูนย์วัฒนธรรมแห่งนี้ให้เราฟังว่า เพื่อศึกษา วิจัย และ รวบรวมข้อมูลทางวัฒนธรรม โดยเน้นท้องถิ่นจังหวัดนครปฐมและจังหวัดในภูมิภาคตะวันตก เผยแพร่ข้อมูลทาง วัฒนธรรม โดยเน้นสื่อเทคโนโลยีสารสนเทศ และให้ความร่วมมือกับชุมชนและองค์กรภายนอกในการดำเนิน กิจกรรมทางวัฒนธรรม



ภาพที่ ๑ : จำลองเจดีย์จุลประโทน ระยะแรก
ถ่ายเมื่อ วันที่ ๑๑ เมษายน ๒๕๖๕

อาจารย์สุพจน์ บอกอีกว่าวิธีการนำเสนอ หรือเผยแพร่ข้อมูล ทางศูนย์ฯ เน้นการเผยแพร่ด้วยระบบ เทคโนโลยีสารสนเทศ ในการสืบค้นสามารถสืบค้นได้ในวงกว้าง ใครๆ ก็สามารถสืบค้นได้จากทั่วประเทศ ไม่ได้เน้น

การจัดศูนย์วัฒนธรรมในรูปแบบพิพิธภัณฑ์ อาจารย์บอกว่าการจัดนิทรรศการภายในศูนย์ฯ ยังพอมีให้เห็นบรรยากาศของรูปแบบพิพิธภัณฑ์อยู่บ้าง

ความร่วมมือกับชุมชนก็เป็นอีกหนึ่งภารกิจของศูนย์วัฒนธรรมแห่งนี้ ชุมชนสามตำบล เป็นชุมชนที่อยู่ด้านหลังของมหาวิทยาลัยคริสเตียน ซึ่งเป็นแหล่งเรียนรู้ทางวัฒนธรรม มีการทำเครื่องหอมต่างๆ มีหมู่บ้านชาวไทยโซ่ง บ้านโพธิ์หัก หมู่บ้านเรือนไทยเดิม ซึ่งทางศูนย์วัฒนธรรมจะลงไปช่วยเหลือในการจัดองค์ความรู้ และบางหน่วยงาน เช่น องค์กรบริหารส่วนตำบล (อบต.)



ภาพที่ ๒ : ศูนย์วัฒนธรรมอำเภอเมืองนครปฐม มหาวิทยาลัยคริสเตียน ชั้น ๒
ถ่ายเมื่อ วันที่ ๑๑ เมษายน ๒๕๖๕

มีการจัดสัมมนากับผู้นำชุมชน เพื่อวางแผนร่วมกัน เพื่ออนุรักษ์และพัฒนา ได้ร่วมมือกับชุมชนทำวิจัยและพัฒนาเมืองโบราณ เช่น เมืองนครไชยศรี คู คลองต่างๆ ไม่ให้สูญหาย หรือเสียหายมากไปกว่านี้

อาคารของศูนย์วัฒนธรรมแห่งนี้ โดยลักษณะของอาคารเป็นแบบทวารวดีประยุกต์ ๒ ชั้นอาจารย์สุพจน์บอกว่า เพื่อสืบสานวัฒนธรรมทวารวดีในอดีต กับอารยธรรมปัจจุบันให้ผสมผสานกลมกลืนกัน ภายในอาคารชั้นบนจะเป็นส่วนของห้องประชุม ส่วนชั้นล่างจะจัดแสดงนิทรรศการ ที่มีชุดนิทรรศการหมุนเวียน ซึ่งอาจารย์สุพจน์บอกว่าจะมีการหมุนเวียน ๑ ครั้งต่อ ๑ ภาคการศึกษา และแน่นอนในส่วนนี้มีระบบมัลติมีเดียที่จัดแสดงเรื่องราวของศูนย์วัฒนธรรมแห่งนี้ ยังมีเรื่องราวอื่นๆ อีก เช่น ข้อมูลเกี่ยวกับศูนย์วัฒนธรรม มีลิงค์ (Link) ย่อยนำไปสู่ข้อมูลของ บุคลากรศูนย์วัฒนธรรม, ประกาศกระทรวงฯ อนุญาตให้มีการจัดตั้งศูนย์วัฒนธรรมแห่งนี้, วัตถุประสงค์ และหน้าที่รับผิดชอบของศูนย์, สถาปัตยกรรมศูนย์วัฒนธรรมฯ และความหมายตราสัญลักษณ์คริสเตียน

ข้อมูลทางวัฒนธรรม มีลิงค์(Link) ย่อยเข้าไปสู่ข้อมูลที่น่าสนใจของท้องถิ่นเช่น ภูมิปัญญาท้องถิ่นในจังหวัดนครปฐม, “ละคร” ในจังหวัดนครปฐม, ชาติพันธุ์ในจังหวัดนครปฐม, ประวัติเมืองนครปฐม, เมืองโบราณ

นครไชยศรี, เรือนไทย, แหล่งศิลปกรรมใน จ.นครปฐม, รายงานการวิจัย, ของดินนครปฐม, วรรณกรรมท้องถิ่น, ศิลปกรรมดอนยายหอม, ผู้มีผลงานดีเด่นนครปฐม, แหล่งเรียนรู้ทางวัฒนธรรม, องค์พระปฐมเจดีย์, กิจกรรมศูนย์วัฒนธรรมฯ, มารยาทไทย และเกมลองปัญญา

ถึงแม้ทางศูนย์วัฒนธรรมจะเน้นการเผยแพร่ข้อมูลผ่านเทคโนโลยีสารสนเทศ แต่อาจารย์สุพจน์ได้กล่าวกับเราว่ายินดีต้อนรับทุกท่านที่สนใจเข้ามาเรียนข้อมูลทางศิลปะและวัฒนธรรมถึงถิ่น แต่สำหรับท่านที่ไม่มีเวลาเดินทางมาที่ศูนย์วัฒนธรรมอำเภอเมืองนครปฐม แห่งนี้ ยังสามารถเข้าไปสืบค้นข้อมูลทางเว็บไซต์ของทางศูนย์ได้ตลอดเวลา



ภาพที่ ๓ : เสาศาสนาธรรมจักร
ถ่ายเมื่อ วันที่ ๑๑ เมษายน ๒๕๖๕

๒.สถานที่ตั้ง/ความเชื่อมโยงกับสถานที่อื่นๆ

พิพิธภัณฑ์ตั้งอยู่เลขที่ มหาวิทยาลัยคริสเตียน ๑๔๔ หมู่ ๗ ต.ดอนยายหอม อ.เมือง จ.นครปฐม ๗๓๐๐๐สถานที่สำคัญที่อยู่ใกล้เคียง คือ วัดดอนขนาก

๓.ลักษณะ/เอกลักษณ์ของพิพิธภัณฑ์ (จัดเก็บอะไร อย่างไร มีคุณค่าอย่างไรต่อชุมชน)

ลักษณะและเอกลักษณ์ของศูนย์วัฒนธรรมมีคุณค่าต่อชุมชนในเรื่องการบันทึกเรื่องราวในอดีตและเก็บรวบรวมวัฒนธรรมอันดีในชุมชนให้คนรุ่นหลังได้เรียนรู้ถึงประเพณีวัฒนธรรม เช่น เพลงไทยไซ่ง เพลงเซ็งแคน ตลาดโบราณนครปฐม หนังใหญ่ ละครในจังหวัดนครปฐม ประเพณีท้องถิ่นนครปฐม ผ้าไทย วัตถุโบราณ

ตลาดโบราณนครปฐม

จากการที่รัชกาลที่ ๔ ทรงบูรณปฏิสังขรณ์องค์พระปฐมเจดีย์ มีการขุดคลองเจดีย์บูชาเพื่อการคมนาคมขนส่ง นับแต่นั้นมาก็ส่งผลให้ผู้คนเริ่มทยอยเข้ามายังองค์พระปฐมเจดีย์ เมื่อเข้าสู่สมัยรัชกาลที่ ๕ พระองค์บูรณปฏิสังขรณ์องค์พระปฐมเจดีย์ต่อจากรัชกาลที่ ๔

และได้สร้างทางรถไฟสายใต้ผ่านองค์พระปฐมเจดีย์ทางด้านทิศเหนือส่งผลให้มีความสะดวกในการเดินทางยิ่งขึ้น ครั้งในสมัยพระบาทสมเด็จพระมงกุฎเกล้าเจ้าอยู่หัว รัชกาลที่ ๖ ทรงโปรดให้ย้ายเมืองนครชัยศรีจากตำบลท่ามาอยู่ ณ องค์พระปฐมเจดีย์ ซึ่งขณะนั้นเป็นพื้นที่ที่รกร้างได้โปรดให้พัฒนาพื้นที่โดยการวางผังเมืองใหม่สร้างอาคารที่ทำการและตัดถนนหลายสาย ส่งผลให้บ้านเมืองพัฒนา จึงมีผู้คนย้ายมาอยู่ ณ บริเวณองค์พระปฐมเจดีย์เพิ่มมากขึ้น ทำให้ด้านหน้าองค์พระปฐมเจดีย์ (ฝั่งพระร่วงโรจนฤทธิ์) มีการแบ่งพื้นที่ออกเป็น ๒ ฝั่ง เป็นถนนตรงไปยังสถานีรถไฟ (ชอยกลาง) สำหรับในช่วงเวลานั้นผู้คนที่มาค้าขายก็จะทำการค้าขายอยู่สองข้างทางริมคลองเจดีย์บูชา ถือได้ว่าขณะนั้นริมคลองเจดีย์บูชาหน้าองค์พระปฐมเจดีย์เป็นศูนย์รวมการค้าท้องถิ่นที่สำคัญแห่งหนึ่ง ที่มีอายุเก่าแก่ร่วม ๑๐๐ ปี



ภาพที่ ๔ : (ซ้าย) คลองเจดีย์บูชาในอดีต (ขวา) คลองเจดีย์บูชาในปัจจุบัน

จากนั้นสภาพบ้านเมืองสังคมบริเวณรอบองค์พระปฐมเจดีย์ก็ได้มีการพัฒนาเจริญเติบโตขึ้นโดยลำดับ และมีการสร้างตัวอาคารตลาดอย่างเป็นทางการในสมัยขุนไมตรี

ประจักษ์ ข้าหลวงประจำจังหวัด (ผู้ว่าราชการจังหวัดนครปฐม คนที่ ๑๘ ดำรงตำแหน่ง ๑ มกราคม ๒๔๙๑ - ๒๐ มีนาคม ๒๔๙๔) ขุนเกษตรพิหารแดง เป็นผู้ดูแลทรัพย์สินฯ นายใช้ ยี่ห้อฮะเส็ง เป็นผู้รับเหมาก่อสร้าง นายอำพล จันทรละออ เป็นผู้ควบคุมงาน สร้างแล้วเสร็จเมื่อวันที่ ๑๗ เมษายน พ.ศ.๒๔๙๔ สถานที่ที่เป็นตลาดปัจจุบันเคยเป็นที่ตั้งของโรงภาพยนตร์มาก่อนซึ่งสร้างไว้แล้วประมาณ ๗๐% ต่อมาถูกทิ้งร้างไป และทรัพย์สินส่วนพระมหากษัตริย์ทำเป็นตลาดล่าง



ภาพที่ ๕ : บริเวณรอบตลาด

รอบตลาด ด้านในขององค์พระปฐมเจดีย์ เคยมีโรงภาพยนตร์ ๒ โรง สนามเด็กเล่น และโรงฝึน เมื่อมีกำแพงรอบองค์พระปฐมเจดีย์แล้ว มีร้านค้าได้รุ่งไปขายอาหารด้านในแต่มีจำนวนไม่มาก อีกด้านของตลาดเคยมีโรงพยาบาลเก่า (ปัจจุบันเป็นศูนย์เด็กเล็ก) และมีสะพานเกวียน(ผู้สัญจรที่อาศัยเกวียนวัวลากม้ามักปล่อยให้วัวพักอยู่บริเวณนี้) มีสะพานแดง สะพานขาวข้ามคลองเจดีย์บูชาเพื่อให้สะดวกเดินทางสองฝั่งถนน มีพญากงทำขึ้นไว้ (เข้าใจว่าขึ้นมาทางองค์พระปฐมเจดีย์) คาดว่าสร้างประมาณปี พ.ศ.๒๕๒๘-๒๕๓๐ โดยสร้างพร้อมเขื่อนกันน้ำ



ภาพที่ ๖ : รูปปั้นพญากง
ถ่ายเมื่อ วันที่ ๑๑ เมษายน ๒๕๖๕

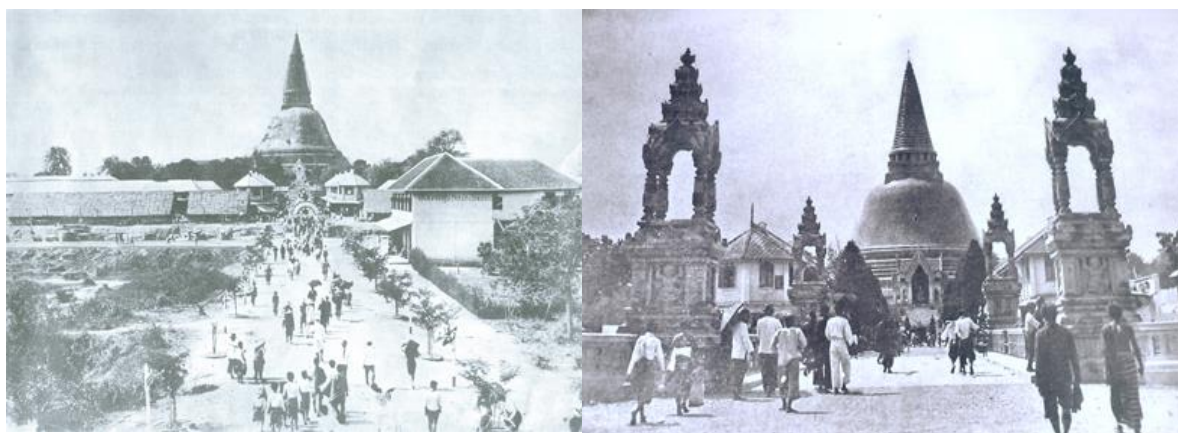
รูปปั้นพญากง

สำหรับชื่อตลาดเข้าใจว่าเดิมมีชื่อเดียวกันคือตลาดทรัพย์สินส่วนพระมหากษัตริย์เพื่อให้ผู้มาซื้อจำได้ จึงเรียกเป็นชื่อ “ตลาดบน” และ “ตลาดล่าง” โดยฝั่งขวาเรียกว่า “ตลาดบน” ฝั่งซ้ายเรียกว่า “ตลาดล่าง” (ยื่นจากคลองเจดีย์บูชาหันหน้าเข้าหาพระร่วงโรจนฤทธิ์) ซึ่งหลักการในการเรียกชื่อตลาดว่า “ตลาดบน” และ “ตลาดล่าง” นี้ มีผู้รู้กล่าวว่าเรียกจากหลักการไหลของน้ำที่ไหลจากที่สูงลงสู่ที่ต่ำ กล่าวคือ คลองเจดีย์บูชา



ลักษณะเป็นคู่นานกับตลาด จึงดูจากการไหลของน้ำในคลองเจดีย์บูชา ตลาดที่อยู่ต้นน้ำจึงเรียกว่า “ตลาดบน” ส่วนตลาดที่อยู่ปลายน้ำเรียกว่า “ตลาดล่าง”

ในสมัยอดีตผู้มาซื้อของต้องหากระบุงและเดินมาตลาดได้อย่างเดียว และมีของวางขายน้อย ใครจะมาขายอะไรก็ได้ สักประมาณบ่ายโมงก็เลิกขาย ส่วนตลาดผ้าเพิ่งมีขายได้ประมาณ ๔๐ ปี ช่วงที่พบว่าตลาดนครปฐมรุ่งเรืองสูงสุดคือช่วงปี พ.ศ.๒๕๒๕ หรือประมาณ ๒๐ ปีมาแล้ว โดยของจะขายดีมากช่วงงานเทศกาลองค์พระปฐมเจดีย์ เพราะคนแต่ก่อนเมื่อมานมัสการองค์พระปฐมเจดีย์แล้วจะไม่มีรถกลับ ต้องอาศัยนอนตามองค์พระปฐมเจดีย์และตามร้านค้า ทำให้ร้านค้าสามารถขายของได้เกือบตลอดทั้งวันทั้งคืน



ผู้มาค้าขายในระยะแรกคือผู้ที่มาขอเช่าบ้านของทรัพย์สินส่วนพระมหากษัตริย์และชายของไปด้วย ต่อมาได้ขยายจุดขายเพิ่มขึ้นโดยจับจองแผงในตลาดซึ่งมีวางอยู่มากและยึดอาชีพเดิมที่บรรพบุรุษทำ แต่อาชีพนี้กำลังจะหมดไปเพราะทายาทไม่ประสงค์ทำอาชีพนี้ต่อ เนื่องจากสภาพการค้าขายไม่ดี ผักที่เคยขายได้จะมีผลกระทบมาก โดยเฉพาะในช่วงเทศกาลอาหารและผลไม้ ตลาดผ้ามีผู้ขายเพิ่มขึ้น สังเกตพบว่ามีพ่อค้าคนกลาง (Seller) มากขึ้นในด้านผู้ซื้อ พบว่าผู้ที่เคยซื้อประจำรุ่นแรกๆ เลิกมาเพราะเดินทางมาไม่ไหวหรืออาจเสียชีวิตไปแล้ว ส่วนเด็กรุ่น

ใหม่ชอบไปตามศูนย์การค้าและห้างสรรพสินค้าและตลาดนัดมากกว่าตลาด

จึงดูเหมือนสภาพตลาดที่เคยมีในอดีตกำลังจะสูญไป หากสำรวจดูจะพบว่าหลายร้านได้ปิดไปแล้วเพราะไม่มีทายาทสืบต่อ อย่างไรก็ตามยังมีร้านที่อยู่รอบนอกของตลาดอีกหลายร้านที่มีการตกแต่งห้องให้น่าเข้าไปใช้บริการ แต่ตอบไม่ได้ว่าร้านค้าที่จัดสวยงามกับร้านค้าแบบเดิมๆ ใครขายดีหรือไม่ดีกว่ากัน สำหรับการขายในสมัยก่อนจะขายดีมากในช่วงเทศกาลทั้งปีใหม่ตรุษจีน โดยเฉพาะตลาดผ้าจะขายดีมากในช่วงประเพณีสงกรานต์แม้ปัจจุบันก็ยังขายดีอยู่

เมื่อแรกทั้ง ๒ ตลาดสร้างช่วง พ.ศ. ๒๔๔๑ - ๒๔๔๗ เป็นลักษณะอาคารสูงโปร่งเปิดโล่ง มุงหลังคาสังกะสี พื้นเป็นดินอัด (ภายหลังจึงเปลี่ยนมาเป็นพื้นซีเมนต์) ต่อมาได้ปรับปรุงให้สูงขึ้น โดยรอบตลาดก่อสร้างเป็นเรือนแถวไม้ ภายหลังได้รื้อแล้วสร้างเป็นตึกแถวโดยรอบ ตึกแถวส่วนใหญ่ที่ยังปรากฏในปัจจุบันจะมีปีที่สร้าง (พ.ศ.๒๕๐๐) ปรากฏในตัวตึกหลายแห่ง



ปัจจุบันสำนักงานทรัพย์สินส่วนพระมหากษัตริย์ ได้ดำเนินการปรับปรุงตลาดบนและตลาดล่างใหม่ เนื่องจากสภาพเดิมค่อนข้างทรุดโทรมตามกาลเวลา โดยแนวทางการปรับปรุงจะเน้นในรูปแบบของตลาดสะอาด สวยงาม เพื่อให้เยาวชน นักเรียน นักศึกษา เข้าตลาดมากขึ้นเพื่อให้กลุ่มดังกล่าวได้สัมผัสวิถีชีวิตดั้งเดิมของคนไทยที่มีความผูกพันกับตลาดมาเป็นเวลานาน ซึ่งจะเป็นการสร้างค่านิยมแบบไทย



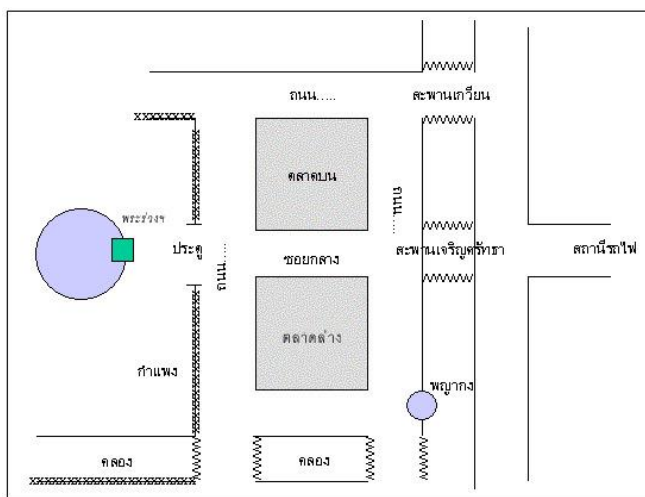
ข้อมูลทั่วไป

ลักษณะสินค้า

เป็นตลาดที่มีสินค้าหลายหลายครบวงจร สินค้าอุปโภค สินค้าบริโภค อาหารสด อาหารแห้ง ผลิตภัณฑ์แปรรูปต่างๆ จำหน่ายทั้งปลีกและส่ง ราคาย่อมเยาต่อรองได้ ที่สำคัญเป็นแหล่งรวมสินค้าเกษตรกรโดยตรงจากผู้ผลิต ทั้งพืช ผัก ผลไม้ และเนื้อสัตว์ (โดยเฉพาะ หมู ซึ่งเป็นตลาดส่งที่ใหญ่ที่สุดของประเทศ) รวมถึงผลิตภัณฑ์หัตถกรรมต่างๆ จากชาวบ้าน

ขนาดพื้นที่

- ๑.๑ ตลาดบน มีเนื้อที่ ๑๔ ไร่ ๒ งาน ๓๕ ตารางวา พื้นที่ตลาด ๘,๐๐๐ ตารางเมตร
- ๑.๒ ตลาดล่างมีเนื้อที่ ๑๐ ไร่ ๒ งาน ๒๔ ตารางวา พื้นที่ตลาด ๖,๐๐๐ ตารางเมตร



การเดินทาง

ตลาดทรัพย์สินฯ ตั้งอยู่ด้านหน้าองค์พระปฐมเจดีย์ จังหวัดนครปฐม สามารถเดินทางได้ทั้งทางรถไฟ และทางรถยนต์ โดยทางรถไฟลงที่สถานีนครปฐมหน้าเข้างค์พระปฐมเจดีย์ เดินตรงมาข้ามสะพานเจริญศรีทธา (สะพานยักษ์) จะพบตลาดตั้งอยู่ ๒ ฟัง และทางรถยนต์สามารถขับรถส่วนตัวมุ่งหน้าสู่จังหวัดนครปฐม หรือนั่งรถโดยสารประจำทาง

หนังใหญ่วัดขนอน



หนังใหญ่เป็นสมบัติทางวัฒนธรรมไทย ซึ่งได้รับการยกย่องว่าเป็นการแสดงชั้นสูง เป็นการแสดงที่รวมศิลปะที่ทรงคุณค่าหลายแขนง ได้แก่ ด้านศิลปะการออกแบบลวดลายไทยเชิงจิตกรรมที่มีความวิจิตรบรรจง ผสมกับฝีมือช่างแกะสลักที่ประณีต เมื่อแสดงก็จะมี การนำศิลปะทางนาฏศิลป์การละคร ที่เคลื่อนไหวอย่างได้อารมณ์ตามเนื้อเรื่อง ประกอบกับบทพากย์ บทเจรจา บทขับร้อง ดนตรีปี่พาทย์ ทำให้เกิดความเข้าใจในเรื่องราว และให้อรรถรสทางศิลปะแก่ผู้ชมได้อย่างสมบูรณ์ การแสดงหนังใหญ่จึงมีคุณค่าทางศิลปะสูง และแสดงถึงอัจฉริยภาพของบรรพบุรุษไทยได้เป็นอย่างดี

คณะละครในจังหวัดนครปฐม

ในปัจจุบันจังหวัดนครปฐม ยังมีคณะละครที่รับการแสดงในโอกาสต่างๆ ตามแต่เจ้าภาพว่าจ้างซึ่งศูนย์วัฒนธรรมอำเภอเมืองนครปฐมมหาวิทยาลัยคริสเตียนได้ดำเนินการรวบรวมเก็บข้อมูลไว้เป็นฐานข้อมูลทางวัฒนธรรม ที่ควรค่าแก่การศึกษา การอนุรักษ์ส่งเสริมตลอดจนการเผยแพร่ประชาสัมพันธ์ ให้เป็นที่รู้จักทั่วไป จากการสำรวจพบว่ามิ คณะละครที่มีภูมิลำเนาอยู่ในจังหวัดนครปฐม และยังรับงานแสดงอยู่

โอกาสที่แสดง / เวลา

ส่วนใหญ่คณะละครในจังหวัดนครปฐมจะแสดงในโอกาสเกษียณ สำหรับเวลาที่ในการแสดง ถ้าเจ้าภาพหารำถวายมืออย่างเดียวก็รำเพลงช้า เพลงเร็ว ๑ เที้ยว หรือ เรียกว่า ๑ ยก เป็นอันจบสิ้นโดยคณะละครจะร้องอัญเชิญสิ่งศักดิ์สิทธิ์ที่เจ้าภาพได้บนบานกล่าวไว้ ซึ่งนิยมร้องเพลงเชื้อ

ประเภทพิธีท้องถิ่นนครปฐม

การแห่ธงสงกรานต์ เป็นประเพณีพื้นบ้านที่ปฏิบัติสืบทอดกันมาช้านานในหมู่คนไทยเชื้อสายลาวครั้ง ที่อาศัยอยู่ในตำบลโพรงมะเดื่อ อำเภอเมือง และในตำบลห้วยด้วนตำบลลำเหย ตำบลดอนรวก อำเภอดอนตูม จังหวัดนครปฐม ในช่วงเทศกาลสงกรานต์ของทุกปี ชาวบ้านบริเวณชุมชนดังกล่าวจะมีกิจกรรมต่าง ๆ เช่นเดียวกับชุมชนอื่นๆ ที่นับถือพุทธศาสนาของไทยเช่นทำบุญตักบาตร ก่อเจดีย์ทรายสงฆ์น้ำพระและผู้สูงอายุที่เคารพนับถือในหมู่บ้านตลอดจนการบังสุกุลอุทิศส่วนกุศลถึงญาติผู้ล่วงลับ นอกจากนี้ยังได้จัดประเพณีการแห่ธง หรือที่ชาวบ้านเรียกว่า "ทอดผ้าป่าลาว" ขึ้นในวันสุดท้ายของงานอีกด้วยจุดประสงค์ของการแห่ธงก็เพื่อหาเงินและปัจจัยที่จำเป็นไปถวายวัด และให้ชาวบ้านได้มาร่วมงานสังสรรค์รื่นเริงกันมักจะทำให้ตรงกับวันเสาร์หรือวันอาทิตย์ เพื่อความสะดวกแก่ผู้ที่จะมาร่วมงาน ซึ่งมีทั้งคนในท้องถิ่นและญาติมิตรจากที่อื่น รวมทั้งบุตรหลานที่ไปทำงานหรือเรียนอยู่ห่างไกลได้เดินทางมาร่วมงานด้วย การแห่ธงของแต่ละวัด หรือแต่ละชุมชนอาจจะกำหนดวันไม่ตรงกันแต่โดยทั่วไปมักจะหลังวันที่ ๑๓ เมษายน ประมาณ ๗ วัน



๔. วัตถุประสงค์ที่จัดแสดงในพิพิธภัณฑ์ (ข้อมูลพร้อมรูปถ่าย/อย่างน้อย ๑๐ รายการ)

ข้อ ๑ กลองสำริด พบทางตอนเหนือของเวียดนาม วัฒนธรรมดองซอนจัดแสดงในพิพิธภัณฑ์ประวัติศาสตร์เวียดนาม เมืองฮานอยนักวิชาการด้านโบราณคดีและประวัติศาสตร์ได้ค้นพบว่า ชุมชนโบราณ สมัยก่อนประวัติศาสตร์ตอนปลายที่ตั้งถิ่นฐานอยู่ในบริเวณภาคกลางตอนล่างของ ประเทศไทย ได้มีการติดต่อแลกเปลี่ยนสินค้ากับกลุ่มประเทศทางตะวันออก (เวียดนาม และจีน) หลักฐานที่แสดงให้เห็นว่าได้มีการติดต่อแลกเปลี่ยนสินค้านี้ระหว่างชุมชน โบราณในเอเชียตะวันออกเฉียงใต้คือการค้นพบลองโมโหระทิกสำริดแบบเฮเกอร์ | ซึ่ง จัดว่าเป็นกลองในวัฒนธรรมดองซอน (Dong Son) อันเป็นวัฒนธรรมยุคโลหะที่ เจริญรุ่งเรืองขึ้นในมณฑลฮั้วในเวียดนามตอนเหนือและจีนตอนใต้ (ยูนาน) ในช่วง พุทธศตวรรษที่ ๑-๗ แหล่งโบราณคดียุคโลหะที่ตั้งอยู่ทางด้านตะวันตกของภูมิภาค พบมาก ในเขตจังหวัดกาญจนบุรี ที่ถ้ำองบะ ต.ด่านแม่แฉลบ (ฝั่งตะวันตกของแม่น้ำแควใหญ่) กิ่งอำเภอศรีสวัสดิ์ แหล่งโบราณคดีเขื่อนเจ้าแฉร อ.เมือง และกระจายตัวอยู่



ภาพที่ ๑๕ กลองสำริด พบทางตอนเหนือของเวียดนาม วัฒนธรรมดองซอน จัดแสดงในพิพิธภัณฑ์ประวัติศาสตร์เวียดนาม เมืองฮานอย



ภาพที่ ๗ : กลองสำริด

ข้อ ๒ ตุ่มหูรูปคล้ายสัตว์สองหัว ในเขตจังหวัดราชบุรี โดยพบที่แหล่งโบราณคดีถ้ำเขาขวาง ต.หนองขวาง อ.โพธาราม และเมืองโบราณคูบัว นอกจากสินค้าประเภทกลองมโหระทึกแล้ว ยังได้พบสินค้า ประเภทตุ่มหูหินรูป สัตว์ ๒ หัว ซึ่งผลิตจากหินสีเขียวคล้ายหยก (nephrite) จัดเป็นสินค้าสำคัญของกลุ่มชนในวัฒนธรรมซาฮูญ (Sa Huynh) ซึ่งเจริญรุ่งเรืองอยู่ใน บริเวณภาคกลางของเวียดนามแถบมณฑลกวงหน้า - ดานัง (Quang Nam-Da Nang) ในช่วงพุทธศตวรรษที่ ๑-๖ โดยพบที่ แหล่งโบราณคดีบ้านดอนตาเพชรและเมืองโบราณอู่ทอง อ.อู่ทอง จ. สุพรรณบุรี



ภาพที่ ๘ : ตุ่มหูรูปคล้ายสัตว์สองหัว

ข้อ ๓ **ตัวหนังสือโบราณ** จากหลักฐานด้านจารึกได้พบว่าประชาชนในรัฐทวารวดีที่มีการศึกษาใน ระดับอ่านออก เขียนได้นั้นใช้ภาษาอยู่ ๓ ภาษา คือ ภาษาสันสกฤต ภาษาบาลี ภาษามอญโบราณ แต่อาจกล่าวได้ว่ากลุ่มคนที่ใช้ ภาษามอญโบราณในรัฐทวารวดีไม่ใช้กลุ่มเดียวกับชาวมอญที่แท้จริงที่ตั้งถิ่นอยู่ในประเทศพม่าตอนล่าง เนื่องจาก รัฐทวารวดีมี ความเก่าแก่กว่ารัฐมอญในพม่า และรัฐทวารวดีมีพัฒนาการมาจากชุมชนโบราณที่ตั้ง ถิ่นฐานอยู่ใน บริเวณภาคกลางตอนล่างของประเทศไทยมาตั้งแต่สมัยก่อนประวัติศาสตร์ ตอนปลาย



ภาพที่ ๙ : ตัวหนังสือโบราณ จารึกที่พระปฐมเจดีย์

ข้อ ๔ **เหรียญกษาปณ์สมัยทวารวดี** ชาวอินเดียได้นำระบบเหรียญกษาปณ์แบบที่ชาวกรีก โรมัน และชาวเปอร์เซียเคยใช้ มาใช้ในประเศอินเดียและในดินแดนเอเชียตะวันออกเฉียงใต้ ดังได้พบเหรียญโบราณของอินเดียตามเมืองท่าต่างๆ ในเอเชียตะวันออกเฉียงใต้ เช่น ที่ ออกแก้ว (เวียตนามใต้) และที่คลองท่อม (จังหวัดกระบี่ในภาคใต้ของไทย) ต่อมาได้มี การผลิตเหรียญขึ้นใช้เองโดยผู้นำชาวท้องถิ่นสำหรับเหรียญที่มีจารึกเท่าที่พบในขณะนี้ เป็นเหรียญของกษัตริย์ยะไซ์กษัตริย์รัฐทวารวดีเท่านั้น ส่วนเหรียญที่ไม่มีจารึก โดยเฉพาะเหรียญที่มีสัญลักษณ์รูปสังข์/ศรีวิวัตสะ และรูปพระอาทิตย์/ศรีวิวัตสะ ที่ กระจายอยู่ตามเมืองโบราณสมัยแรกเริ่มประวัติศาสตร์ในเอเชียตะวันออกเฉียงใต้ ซึ่ง เป็นกลุ่มเมืองที่ได้รับอิทธิพลวัฒนธรรมอินเดีย เช่น เมืองออกแก้ว (เวียตนามใต้) เมืองโบราณสมัยทวารวดี เมืองโบราณในรัฐมอญ (พม่าตอนใต้) เมืองโบราณในรัฐปยู (พม่าตอนกลาง) นั้น

ได้พบหลักฐานเด่นชัด (ได้พบแม่พิมพ์เหรียญทั้ง ๒ แบบ) ว่าเป็น เหรียญที่ผลิตขึ้นโดยกษัตริย์ทวารวดี ซึ่งมุ่งเน้นจะหารายได้จากการค้าขายกับชุมชน ภายนอก จึงต้องควบคุมโดยการผลิตเหรียญโลหะมาตรฐานเพื่อใช้เป็นสื่อกลางในการ ซื้อขายแลกเปลี่ยนสินค้ากับรัฐที่ใกล้เคียง โดยได้ขอยืมสัญลักษณ์ของระบบกษัตริย์ของอินเดียมาใช้ สัญลักษณ์อันเป็นมงคลที่สื่อความหมายถึงพระราชอำนาจของกษัตริย์ ความอุดมสมบูรณ์และความรุ่งเรืองของรัฐหรืออาณาจักรที่ปกครองโดย พระมหากษัตริย์ผู้สั่งผลิตเหรียญดังกล่าว



ภาพที่ ๑๐ : เหรียญกษาปณ์สมัยทวารวดี

ข้อ ๕ ตราประทับสมัยทวารวดี เป็นสื่อกลางในการติดต่อสื่อสารในระดับสถาบันต่างๆ (สถาบันการ ปกครอง สถาบันศาสนา องค์กรการค้าเอกชน หรือหมู่คณะ) ในสมัยทวารวดีก็ เช่นเดียวกับการใช้ระบบเหรียญกษาปณ์ คือ ชาวอินเดียได้นำตราประทับของอินเดียมา ใช้เป็นสื่อกลางการติดต่อสื่อสารกับประชากรในเอเชียตะวันออกเฉียงใต้ ก่อน ดังได้พบ ตราประทับของอินเดียและของโรมันในบริเวณเมืองท่าโบราณ เช่น คลองท่อม จังหวัดกระบี่ (ภาคใต้ของไทย) เมืองออกแก้ว (เวียตนามใต้) และในบริเวณเมือง โบราณสมัยทวารวดีหลายแห่ง โดยจะพบมาก บริเวณเมืองนครปฐมโบราณ อุทอง (จังหวัดสุพรรณบุรี) เมืองพรหมทิน (จังหวัดลพบุรี) และเมืองจันเสน (จังหวัด นครสวรรค์) ต่อมาผู้นำชุมชนชาวพื้นเมืองได้ผลิตตราประทับขึ้นใช้เองและใช้สัญลักษณ์ ที่สื่อความหมายในกลุ่ม ชาวพื้นเมือง



ภาพที่ ๑๑ : ตราประทับดินเผา

ข้อ ๖ ท้าวภูเวรและคชลักษณ์มี(ดินเผา)เครื่องรางสำหรับพ้อคำที่พบมากเป็นแผ่นพิมพ์ดินเผาหน้าเดียวหรือสองหน้าทำเป็นรูปพระศรีลักษณมี หรือ คชลักษณ์มีและท้าวภูเวร ซึ่งเป็นรูปแบบ เครื่องรางที่ได้รับความนิยมสูงสุดใน อิตติยสมัยราชวงศ์สุโขทัย (พุทธศตวรรษที่ ๙-๑๑) เนื่องจากเทพีลักษณมีได้รับการยกย่องให้เป็นเทพีผู้สามารถ ประทานความร่ำรวย อันเนื่องมาจากการค้าได้ ส่วนเทพภูเวรนั้น ได้รับยกย่องบูชาจากพวกพ้อคำ ซึ่งหวัง ความ ร่ำรวยจากการค้าเช่นกัน



รูปท้าวภูเวรและคชลักษณ์มี(ดินเผา)
พบในเมืองโบราณจันเสน จ.นครสวรรค์

ภาพที่ ๑๒ : รูปท้าวภูเวรและคชลักษณ์มี(ดินเผา)

ข้อ ๗ ธรรมจักรกับกวางหมอบ สูง ๓๕ ซม ได้จากจังหวัดนครปฐมปัจจุบันอยู่ที่พิพิธภัณฑสถานแห่งชาติ- ชาวพุทธ ในรัฐทวารวดีไม่เพียงแต่สร้างสถูป (เจดีย์) มหาสถูปจำนวนมาก แต่ยังสร้างพุทธรูปจำนวนมาก ธรรมจักร พระพิมพ์ สถูปจำลอง และบางครั้งมีการ จารึกหลักธรรมในพุทธศาสนาอีกด้วย



ภาพที่ ๑๓ : ธรรมจักรกับกวางหมอบ

ข้อ ๘ พระพุทธรูปสำริด พบที่ เมืองอุทุมพร จ.สุพรรณบุรี

คติความเชื่อของชาวทวารวดี

แม้ว่าชาวทวารวดีส่วนใหญ่จะเป็นพุทธมามกะแต่มีหลักฐานว่าศาสนา พราหมณ์ได้เจริญรุ่งเรือง อยู่ด้วย เนื่องจากกษัตริย์จะต้องมีพราหมณ์เป็นที่ปรึกษาและ เป็นผู้ประกอบพิธีกรรมในราชสำนัก

- อิทธิพลนิกายเถรวาทและมหาสังฆิกะจากอินเดียภาคใต้บริเวณลุ่ม แม่น้ำกฤษณา – โคทาวรีในสมัยราชวงศ์อิศรวาญ (พุทธศตวรรษที่ ๘-๑๐)

- อิทธิพลนิกายasangmitiyas จากอาณาจักรวไล (ภาคตะวันออกของ อินเดียในสมัยคุปตะและหลังคุปตะ พุทธศตวรรษที่ ๙-๑๑)

- อิทธิพลนิกายมหายานจากอินเดียภาคเหนือและแคว้นแคชเมียร์ในสมัย คุปตะและหลังคุปตะ

- อิทธิพลพุทธศาสนานิกายมหายานต้นตระกูลจากอินเดียภาค ตะวันออกเฉียงเหนือ พุทธศาสนานิกายเถรวาท (มีอิทธิพลของนิกายมหาสังฆิกะ) ซึ่งใช้ พระไตรปิฎกภาษาบาลีจากศูนย์กลางพุทธศาสนาในลุ่มแม่น้ำกฤษณา-โคทาวรี ซึ่งมี ศูนย์กลางอยู่ที่เมืองนาคารชุนโกณฑะ (พุทธศตวรรษที่ ๘ - ๑๐) ได้เข้ามาประดิษฐานใน รัฐทวารวดีโดยพบหลักฐานที่ เมืองอุทุมพร



ภาพที่ ๑๔ : พระพุทธรูปสำริด

ข้อ ๙ เครื่องมือเครื่องใช้และเครื่องประดับสมัยทวารวดี เครื่องมือเครื่องใช้และเครื่องประดับของประชากรชาวทวารวดีส่วนใหญ่ จะสืบทอดรูปแบบนิยมของชุมชนก่อนประวัติศาสตร์ตอนปลาย (ยุคเหล็ก) อย่างไรก็ตาม พบว่าชาวอินเดียได้นำข้าวของเครื่องใช้แบบที่ เคยใช้ในบ้านเกิดเมืองนอนของตนเอง เข้ามาใช้ในบริเวณที่พวกตนเข้ามาตั้งถิ่นฐานอยู่ ตั้งแต่ช่วงสมัยอินโด-โรมัน (พุทธศตวรรษที่ ๕-๙) สืบทอดมาจนถึงสมัยคุปตะ (พุทธศตวรรษที่ ๙-๑๑) และบางแบบได้มี การผลิตเลียนแบบขึ้นใช้โดยชาวพื้นเมืองสืบทอดมา เท่าที่ พบจากการขุดค้นชั้นวัฒนธรรม ของ

ชุมชนสมัยทวารวดีนั้นมีเบี้ยดินเผา ซึ่งน่าจะใช้เป็นอุปกรณ์กีฬา แผ่นดินเผาสำหรับ ชัดผิว (ใช้แทนสบู่) แท่งหินบด และหินบดที่ใช้บดเมล็ดพืช



ภาพที่ ๑๕ : เครื่องมือเครื่องใช้และเครื่องประดับสมัยทวารวดี

ข้อ ๑๐ รูปแบบเครื่องดนตรีที่พบในเมืองสมัยทวารวดี ประติมากรรมแสดงภาพนักดนตรีสตรี ๕ คนกำลังบรรเลงดนตรี ค้นพบที่เมืองโบราณคูบัว จังหวัดราชบุรี ปัจจุบันจัดแสดง ณ พิพิธภัณฑ์สถานแห่งชาติพระนคร กรุงเทพฯ ภาพปูนปั้นนักดนตรีสตรี ๕ คนกำลังบรรเลงดนตรีบ่งบอกถึงลักษณะดนตรีนักดนตรี ทั้ง ๕ นาง คนขวาสุดนั้นไม่ปรากฏเครื่องดนตรีชัดเจน สันนิษฐานว่าน่าจะเป็นกับริบประเภทหนึ่ง คนถัดมาอยู่ใน ท่าเท้าแขนไม่มีเครื่องดนตรีน่าจะเป็นผู้ขับร้อง ตรงกลางภาพติดเครื่องสายลักษณะคล้าย พิณห้าสาย ตรงกับพิณของอินเดียที่เรียกว่า กัจฉะปิกนีสองจากซ้ายมือถือเครื่องตีน่าจะเป็นฉิ่ง ให้จังหวะ และคนซ้ายสุดติดเครื่องสายประเภทพิณน้ำเต้า ประติมากรรมชุดนี้ยังแสดง รายละเอียดการแต่งกายของสตรีในสมัยทวารวดีร่างกายท่อนบนมีผ้าแพรขนาดเล็ก พาดระหว่าง บ่าทั้งสองข้าง ท่อนล่างนุ่งผ้าคล้ายโสร่งหรือผ้าถุง



ภาพที่ ๑๖ : รูปแบบเครื่องดนตรีที่พบในเมืองสมัยทวารวดี

๕. คณะกรรมการ/คณะทำงานของพิพิธภัณฑ์(มีใครเป็นคณะกรรมการและฝ่ายไหนบ้าง)



ผศ.ดร.สุลักษณ์ ภัทรธรรมมาศ
อธิการบดี มหาวิทยาลัยคริสเตียน
บุคลากรศูนย์วัฒนธรรม



อาจารย์โสภณ ทวีพงศากร
ผู้ช่วยอธิการบดีฝ่ายพัฒนานักศึกษา



อาจารย์สุจิตรา สุขวัฒน์



อาจารย์วิศิษฐ์ แก้วเอี่ยม

๖. ผลงานโดดเด่นของพิพิธภัณฑ์

ธรรมจักรกับกวางหมอบ สูง ๗๕ ซม ได้จากจังหวัดนครปฐมปัจจุบันอยู่ที่พิพิธภัณฑสถานแห่งชาติ

-ชาวพุทธในรัฐทวารวดีไม่เพียงแต่สร้างสถูป (เจดีย์) มหาสถูปจำนวนมาก แต่ยังสร้างพุทธรูปจำนวนมาก ธรรมจักร พระพิมพ์ สถูปจำลอง และบางครั้งมีการ จารึกหลักธรรมในพุทธศาสนาอีกด้วย



ภาพที่ ๑๗ : ธรรมจักรกับกวางหมอบ

๗. สภาพปัจจุบันของพิพิธภัณฑ์



ภาพที่ ๑๘ : อาคารศูนย์วัฒนธรรมอำเภอเมืองนครปฐม

ที่มาของแบบอาคาร

รูปลักษณะของอาคารศูนย์วัฒนธรรมอำเภอเมืองนครปฐมนี้ เป็นแบบทวารวดีประยุกต์ ซึ่งผู้ออกแบบอาคารมีแนวคิดที่จะสืบสานอารยธรรมทวารวดีในอดีต กับอารยธรรมไทยปัจจุบันให้ผสมกลมกลืนกันเพื่อใช้เป็นสถานที่ดำเนินงานด้านศิลปวัฒนธรรมของมหาวิทยาลัยคริสเตียนจังหวัดนครปฐม ซึ่งบริเวณแถบนี้เคยเป็นแหล่ง

วัฒนธรรมสำคัญของยุคทวารวดีเก่าก่อน ผู้ออกแบบจึงแต่งเติมรูปลักษณ์ทวารวดีที่สันหลังคาด้วยตัวบราลี เสา หินสลักตามมุมผนังอาคาร ราวบันไดและซุ้มประตูทางเข้าอย่างสวยงามเจดีย์สมัยพระเจ้าอโศกมหาราช แต่ลวดลาย สลักที่ซุ้มประตูแห่งนี้ เป็นภาพแกะสลักที่มีเรื่องราวของความเป็นไทยของคนในยุคนี้ ทั้งนี้เพื่อต้องการให้เกิดความ แตกต่างไปจากบ้านคนทั่วไป ซึ่งจะเป็นประโยชน์ทางการศึกษาของคนในยุคหน้า

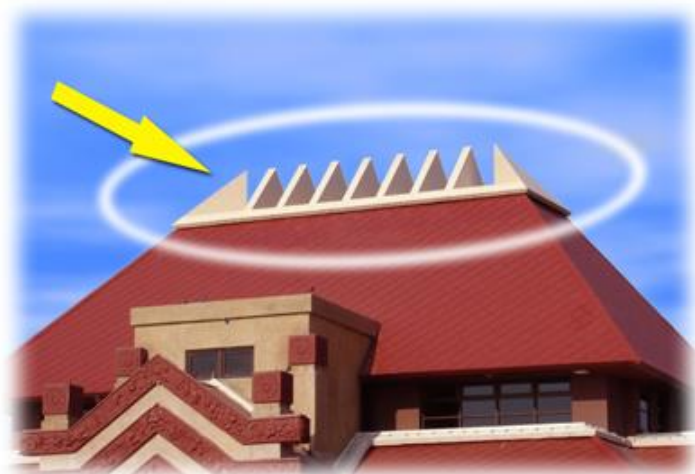
ตัวอาคารเป็นสองชั้น แต่ดูภายนอกเหมือนมีชั้นเดียวแบบเรือนปั้นหยา ผู้ออกแบบจึงยกหลังคาให้สูงขึ้นจากกัน สาด เพื่อให้มีพื้นที่ใช้สอยใต้หลังคาเพื่อขึ้นเป็นชั้นที่สอง ทำให้เกิดช่องระบายลมเป็นหน้าต่างกระจกมีแสงสว่าง ภายในห้องโดยมิต้องใช้แสงไฟฟ้า ผนังอาคารชั้นล่างมีบานหน้าต่างกระจก เปิดให้ลมผ่านได้ และปิดได้เมื่อ ต้องการใช้เครื่องปรับอากาศพร้อมทั้งกันฝนสาดและแดดส่องได้ดี ผนังอาคารยกสูงจากพื้นดิน ๑ เมตร เพื่อ ป้องกันความชื้นและเพิ่มความมั่นคงให้กับตัวอาคารด้วย

พื้นที่อาคาร

อาคารศูนย์วัฒนธรรมอำเภอเมืองนครปฐมฯ เป็นอาคารที่มีรูปแบบประยุกต์จากสถาปัตยกรรมตามแบบ ศิลปะสมัยทวารวดีผสมผสานกับศิลปะการก่อสร้างแบบสมัยใหม่ เป็นอาคารคอนกรีต ๒ ชั้น มีพื้นที่ใช้สอยรวม ๕๑๕ ตารางเมตรโดยชั้นล่างมีพื้นที่ใช้สอยทั้งสิ้น ๓๖๔ ตารางเมตร ประกอบด้วยห้องจัดนิทรรศการ ๑ ห้อง ห้องทำงาน ๓ ห้อง ห้องเก็บเอกสาร ๑ ห้อง ห้องน้ำชาย ๑ ห้อง ห้องน้ำหญิง ๒ ห้อง และห้องน้ำคนพิการ ๑ ห้อง ชั้นบนมีพื้นที่ใช้สอยทั้งสิ้น ๑๕๑ ตารางเมตร ประกอบด้วยห้องประชุมขนาดความจุ ๗๐ ที่นั่ง ๑ ห้อง และห้องควบคุมเสียง ๑ ห้อง



ภาพที่ ๑๙ : ภายในอาคารศูนย์วัฒนธรรมฯ



ภาพที่ ๒๐ : บราลี

เป็นเครื่องตกแต่งสถาปัตยกรรมไทยที่เกี่ยวกับวังและวัด เป็นหัวเม็ดยอดแหลมใช้ครอบตามสันหลังคา เรียงกันไปตลอดหลังคา ทำด้วยกระเบื้องดินเผาเคลือบ ดีบุก และหินแกะสลัก หรือโลหะอื่น ๆ ก็ได้ที่ไม่เป็นสนิม พบได้ตามโบราณสถานของขอม และโบราณสถานสมัยทวารวดี ในสมัยอยุธยาพบที่พระที่นั่งสรรณเพชรปราสาท บราลีนี้มีประโยชน์เพื่อป้องกันนกอีแร้งมาเกาะ เพราะนกอีแร้งเป็นนกที่ไม่เป็นมงคลเพราะบริโภคนกศพ ดังนั้นอาคารที่เป็นมงคลจึงต้องมีบราลีเนื่องจากบราลีมียอดแหลมทำให้นกอีแร้งไม่สามารถเกาะได้บราลีของศูนย์วัฒนธรรมอำเภอเมืองนครปฐม มหาวิทยาลัยคริสเตียน ดัดแปลงตัวบราลีให้แปลกใหม่ต่างจากโบราณ เพื่อให้เข้ากับรูปลักษณ์ของสถาปัตยกรรมแบบทวารวดีประยุกต์เท่านั้น ซึ่งช่วยลดความรู้สึกของหลังคาให้ดูไม่สูงเกินไป มีความลงตัว เหมาะกับสัดส่วนดีขึ้น



ภาพที่ ๒๑ : ราวบันไดลีนสิงห์

สิงห์เป็นสัตว์ที่เป็นเครื่องหมายแสดงถึงพระพุทธเจ้าศรีศากยมุนี ที่มีเชื้อสายของราชวงศ์ศากยะ สิงห์เป็นสัตว์ที่มีอำนาจและกำลัง ถือว่าเป็นตัวแทนของผู้พิทักษ์และความดี การแลปลิ้นออกมาเป็นราวบันไดจึงเป็นการแสดงอำนาจ คู่ครองคนที่เข้าไปในอาคารนี้ ตามคติของยุคทวารวดี



ภาพที่ ๒๒ : เสามุมอาคาร

เสามุมอาคารมีทั้งหมด ๘ ต้น เป็นเสาแปดเหลี่ยมตกแต่งด้วยดอกบัวบานอันเป็นดอกไม้ที่เป็นสัญลักษณ์ในพระพุทธศาสนายุคทวารวดีที่น่าจะปรากฏตามอาคารซึ่งเป็นโบราณสถานของเมืองทวารวดีนี้เมื่อ ๒ พันปีมาแล้ว เสาชุดนี้หล่อด้วยปูนแล้วพ่นทรายให้ดูเหมือนเสาหินทรายสลักครั้งอดีต



ภาพที่ ๒๓ : เสาดอกบัวบาน

ดอกบัวบานเป็นฐานรองรับพระพุทธเจ้าตอนประสูติ พระพุทธเจ้าจะประทับบนดอกบัวบานเสมอ ดังนั้นอาคารในพุทธศาสนาจึงมักตกแต่งหัวเสาและฐานอาคารด้วยดอกบัว ซึ่งเป็นคตินิยมตั้งแต่สมัยทวารวดีจนถึงปัจจุบัน



ภาพที่ ๒๔ : ชุ่มประตู

รูปแบบชุ่มประตูประยุกต์มาจากชุ่มประตูทางเข้าของสาถุญจีเจดีย์ สมัยพระเจ้าอโศกมหาราชแห่งอินเดีย อันเป็นพัฒนาการของศิลปะทวารวดีในประเทศไทย



ภาพที่ ๒๕ : ลวดลายของชุ่มประตู

ลวดลายของชุ่มประตูทางเข้าศูนย์วัฒนธรรมมหาวิทยาลัยคริสเตียน บอกเล่าถึงเรื่องราวส่วนหนึ่งของพืชพันธุ์ไม้ ผลไม้ สัตว์ และสังคมไทยซึ่งปรากฏที่นครปฐมในยุคพุทธศตวรรษที่ ๒๖ (พ.ศ.๒๕๐๐ - ๒๖๐๐)



ภาพที่ ๒๖ : ภาพปูนปั้นประตูทางเข้า

ภาพปูนปั้นบริเวณประตูทางเข้าอาคารศูนย์วัฒนธรรมฯ เป็นภาพจำลองลักษณะ และการแต่งกายของชายและหญิงสมัยทวารวดี ซึ่งลักษณะการแต่งกายนี้ได้ถอดแบบมาจากศิลปะปูนปั้นรูปคนสมัยทวารวดีที่ขุดพบที่บริเวณจังหวัดนครปฐม ราชบุรี และสุพรรณบุรี และสะท้อนให้เห็นถึงรูปแบบการแต่งกายของคนในสมัยนั้น โดยอาจารย์ธนิศ อยู่โพธิ์ อติตอริบตีกรมศิลปากร ได้จำลองภาพการแต่งกายดังกล่าวไว้



ภาพที่ ๒๗ : ปูนปั้นบนผนังด้านหลังอาคาร

ภาพปูนปั้นบนผนังด้านหลังอาคารศูนย์วัฒนธรรมอำเภอเมืองนครปฐมฯ เป็นภาพพระเยซูคริสต์กับฝูงแกะ ซึ่งเป็นภาพที่แสดงให้เห็นถึงพระเมตตาขององค์พระเยซูผู้ต่ดสรรพสัตว์ ภาพเยซูคริสต์นี้ แสดงถึงความเชื่อของชาวคริสเตียน ที่อยู่ร่วมกับชาวพุทธอย่างสันติสุข และมีจุดหมายที่จะสร้างสันติสุขและคุณความดีให้เกิดแก่โลกมนุษย์ร่วมกัน



ภาพที่ ๒๘ : ภาพสลักหินทราย

ภาพสลักหินทรายประดับโคนเสาซุ้มประตูทางเข้าอาคารศูนย์วัฒนธรรมอำเภอเมืองนครปฐมฯ มหาวิทยาลัยคริสเตียนต้นละ ๓ ภาพ

... ภาพต่างๆ ที่ประดับโคนเสาซุ้มประตูทางเข้าอาคารศูนย์วัฒนธรรมฯ นี้ เป็นการบันทึกเหตุการณ์ในอดีตและปัจจุบันของสังคมไทยบางส่วนไว้

... ตัวอย่างภาพที่แสดงนี้ เป็นภาพบันทึกถึงอาชีพการทำนาข้าวและการนำข้าวเปลือกมาตำเป็นข้าวสาร แล้วหุงให้สุกด้วยเตาฟืนและหม้อดินเผา อันเป็นวิถีชีวิตของชาวชนบทไทยในอดีตที่ย้อนหลังไปประมาณ ๕๐ ปีและภาพบันทึกเหตุการณ์และสิ่งแวดล้อมของสังคมในมหาวิทยาลัยคริสเตียนและสังคมเมืองในปัจจุบัน

๘. ปัญหาความต้องการของพิพิธภัณฑ์

ศูนย์วัฒนธรรมอำเภอเมืองนครปฐม มหาวิทยาลัยคริสเตียนมีความต้องการในเรื่องของงบประมาณที่ภาครัฐจะสนับสนุน เพราะศูนย์วัฒนธรรมแห่งนี้เป็นของเอกชน จึงทำงานตามกำลังที่มีถ้ามีงบประมาณจากภาครัฐมาช่วยจำทำให้งานนี้คุณภาพมากกว่านี้

๙. การเปิด-ปิด

วันจันทร์-เสาร์ ตั้งแต่ ๐๘:๐๐ – ๑๗:๐๐ น.

๑๐. การติดต่อ

ที่อยู่มหาวิทยาลัยคริสเตียน ๑๔๔ หมู่ ๗ ต.ดอนยายหอม อ.เมือง จ.นครปฐม ๗๓๐๐๐

เบอร์โทร ๐๓๔-๓๘๘-๕๕๕ ต่อ ๓๑๔๕

เฟซบุ๊ก <https://www.facebook.com/AdmissionCUT>

๑๑. ข้อมูล/ข้อสังเกต อื่นๆ

ศูนย์วัฒนธรรมแห่งนี้ ตั้งอยู่ในมหาวิทยาลัยคริสเตียน ซึ่งบุคลากรที่ดูแลศูนย์วัฒนธรรมขึ้นตรงกับกองพัฒนานักศึกษาในมหาวิทยาลัยคริสเตียนและผู้ที่ดูแลศูนย์วัฒนธรรมในปัจจุบันมีท่านได้แก่ อาจารย์สุจิตรา สุขวัฒน์ และ อาจารย์วิศิษฐ์ แก้วเอี่ยม ซึ่งอีกท่านจะไม่ค่อยได้เข้ามาดูแลเท่าไรเนื่องจากสถานการณ์โควิดในช่วงนี้

ผู้ให้ข้อมูล(ผู้ดูแลพิพิธภัณฑ์) ชื่อ อาจารย์วิศิษฐ์ แก้วเอี่ยม เบอร์โทร ๐๘๔-๓๕๔-๖๕๕๔

ผู้สำรวจ/สัมภาษณ์ ชื่อ พงษ์สิทธิ์ ศรีโย เบอร์โทร ๐๖๒-๕๒๐-๔๐๓๐

อ้างอิง

<https://www.google.com/maps/place/%E0%B8%A8%E0%B8%B9%E0%B8%99%E0%B8%A2%E0%B8%9C%E0%B8%A7%E0%B8%B1%E0%B8%92%E0%B8%99%E0%B8%98%E0%B8%A3%E0%B8%A3%E0%B8%A1%E0%B8%AD%E0%B8%B3%E0%B8%90%E0%B8%A0%E0%B8%AD%E0%B8%90%E0%B8%A1%E0%B8%B7%E0%B8%AD%E0%B8%97%E0%B8%99%E0%B8%94%E0%B8%A3%E0%B8%9B%E0%B8%90%E0%B8%A1%E0%B8%A1%E0%B8%AB%E0%B8%B2%E0%B8%A7%E0%B8%B4%E0%B8%97%E0%B8%A2%E0%B8%B2%E0%B8%A5%E0%B8%B1%E0%B8%A2%E0%B8%94%E0%B8%A3%E0%B8%B4%E0%B8%AA%E0%B8%90%E0%B8%95%E0%B8%B5%E0%B8%A2%E0%B8%99/@13.7054186,100.0741358,177z/data=!3m1!1e3!1m1!1s0x30e1bd2b5ccdf5a0:0x9f3d113a0a9e1d1b!1m2!1d13.7054186!1d100.0741358>

